

RAPORT Z WIZYTACJI

na Wydziale Nauk Społecznych Uniwersytetu Papieskiego Jana Pawła II w Krakowie,

dokonanej w dniach: od 30 maja do 1 czerwca 2016 roku

przez komisję powołaną przez AVEPRO w składzie:

przewodniczący: Ks. prof. TFTU dr hab. Andrej Filipek, członek AVEPRO (*Trnavska Universita v Trnave*, Słowacja)

członkowie:

1. Ks. prof. dr. hab. Ondrej Štefaňák (*Katolicka Universita v Ružomberku*, Słowacja)
2. prof. nadzw. dr hab Kazimierz Korab (*Wyższa Szkoła Promocji*, Warszawa, Polska)
3. mgr Tomasz Konturek, przedstawiciel uczestników studiów doktoranckich, *Akademia Ignatianum* w Krakowie, Polska.

Informacja o wizytacji i jej przebiegu

Była to pierwsza całościowa (instytucjonalna) wizytacja przeprowadzona przez komisję nominowaną przez AVEPRO. Wizytacja odbyła się z inicjatywy władz Wydziału Nauk Społecznych (dalej WNS) Uniwersytetu Papieskiego Jana Pawła II (dalej UP JP II) w Krakowie, które swą prośbę skierowały do AVEPRO w dniu 12 stycznia 2015 roku. Wcześniej, tj. dnia 24 kwietnia 2012, ks. prof. Janusz Mastalski, dziekan WNS, wystosował pismo do przewodniczącego Polskiej Komisji Akredytacyjnej z prośbą o możliwość akredytacji. Polska Komisja Akredytacyjna odmówiła jednak wizytacji, argumentując, że nie posiada podstaw prawnych, ponieważ Uniwersytet Papieski Jana Pawła II prowadzony jest przez podmiot zagraniczny.

Zdaniem władz uczelni akredytacja Wydziału jest konieczna nie tylko z przyczyn formalnych, ale także praktycznych, ponieważ w szczególności stanowi ona warunek równorzędnego w stosunku do innych podmiotów krajowych, pełnoprawnego uczestnictwa w konkursach i dostępu do źródeł budżetowego finansowania badań naukowych.

W związku z odmówieniem akredytacji przez Polską Komisję Akredytacyjną, ks. dr hab. Antoni Świerczek, dziekan Wydziału Nauk Społecznych, zwrócił się z prośbą do Wielkiego Kanclerza UP JP II Księdza Kardynała Stanisława Dziwisza, który skierował pismo z dnia 12 stycznia 2015 r. do ks. kard. Zenona Grocholewskiego, przewodniczącego

Kongregacji Wychowania Katolickiego, z prośbą o wszczęcie procedury akredytacyjnej w WNS. W odpowiedzi dyrektor AVEPRO, Mons. Franco Imoda SJ, pismem z dnia 20 stycznia 2015 roku, skierowanym do ks. Dziekana WNS, poinformował go o rozpoczęciu procesu akredytacji i zwrócił się do niego z prośbą o przygotowanie raportu samooceny i przygotowanie się do wizytacji Wydziału przeprowadzonej przez Komisję AVEPRO.

Członkowie Zespołu poprzedzili wizytację zapoznaniem się z Raportem Samooceny. Jedno z głównych zadań Zespołu oceniającego polegało na potwierdzeniu zgodności Raportu samooceny ze stanem faktycznym. AVEPRO przesłało członkom zespołu dnia 25 kwietnia 2016 roku raport samooceny, przygotowany przez Komitet Koordynacyjny, powołany przez Wydział Nauk Społecznych (dr hab. Małgorzata Duda, prof. UP JP II – przewodnicząca; ks. Dr hab. Piotr Kroczyk, prof. UP JP II. Ks. Dr Marcin Cholewa, mgr Krzysztof Mleczko, Aleksandra Karkos, przedstawicielka studentów, dr Maria Łuszczynska – sekretarz zespołu). Raport samooceny został sporządzony w języku pojęć, kryteriów i zasad stosowanych w opisie i realizacji procesu bolońskiego.

Komisja rozpoczęła wizytację Wydziału od spotkań z Władzami Wydziału Nauk Społecznych (pod przewodnictwem ks. Dr hab. Antoniego Świerczka, dziekana Wydziału) i Władzami Uczelni (ks. prof. dr hab. Wojciech Zyzakiem, rektorem i towarzyszącymi mu osobami) oraz Kanclerzem Wielkim ks. Stanisławem Kardynałem Dziwiszem. Podczas tych spotkań przewodniczący Zespołu przedstawił cel wizytacji, jej specyfikę i zakres. Potwierdzono harmonogram wizytacji oraz podział pracy członków zespołu drugiego dnia. Wizytacja przebiegła zgodnie z tym harmonogramem. Władze Uczelni i Wydziału stworzyły Zespołowi Oceniającemu bardzo korzystne warunki do intensywnej i skutecznej pracy.

Drugiego dnia wizytacji zespół oceniający spotkał się z interesariuszami wewnętrznymi (pracownikami Wydziału: naukowo-dydaktycznymi, kierownikami studiów podyplomowych, administracyjno-technicznymi), ze studentami, z interesariuszami zewnętrznymi (podmiotami współpracującymi z Wydziałem), a także z pracownikami Biura Karier oraz z osobami odpowiedzialnymi za funkcjonowanie wewnętrznego systemu zapewnienia jakości kształcenia (w tym z prodziekanem – przewodniczącym Wydziałowego Zespołu ds. Zapewnienia Jakości Kształcenia. Z kierownictwem Wydziału omawiano sprawy, za które odpowiada, w tym w szczególności problematykę kształcenie na kierunkach studiów, nadzór nad badaniami naukowymi, prowadzone w ramach Wydziału. Zespół oceniający zapoznał się naocznie z bazą dydaktyczną i socjalną Wydziału i uczelnianą o tyle, o ile jest wykorzystywana przez Wydział. Dwaj członkowie zespołu oceniającego spotkali się z przedstawicielami Samorządu Studentów oraz ze studentami na spotkaniu ogólnodostępnym.

Pierwszego i drugiego dnia wizytacji w późnych godzinach popołudniowych członkowie zespołu spotykali się we własnym gronie celem przeprowadzenia analizy zebranych danych oraz dokonania wstępnej oceny poszczególnych kryteriów jakości kształcenia. W ostatnim dniu wizytacji na trzecim kolejnym spotkaniu dnia 1 czerwca zespół ustalił schemat i tryb pracy nad sporządzeniem powizytacyjnego raportu. Dzięki temu przewodniczący zespołu mógł przedstawić kierownictwu Wydziału na spotkaniu kończącym wizytację najważniejsze wnioski.

Podstawa prawna działania zespołu oraz kryteriów oceny została określona w Załączniku nr 1, a szczegółowy harmonogram przeprowadzonej wizytacji, uwzględniający podział zadań pomiędzy członków zespołu oceniającego, w Załączniku nr 2.

POZIOM SPEŁNIENIA KRYTERIÓW OCENY INSTYTUCJONALNEJ

Kryterium oceny	Ocena końcowa spełnienia kryterium				
	Wyróżniający	W pełni	Znacząco	Częściowo	Niedostatecznie
01. Zgodność działania jednostki z misją i strategią rozwoju uczelni		X			
02. Funkcjonowanie i doskonalenie wewnętrznego systemu zapewnienia jakości kształcenia		X			
03. Efektywność polityki kadrowej realizowanej w jednostce		X			
04. Zapewnienie rozwoju bazy dydaktycznej i naukowej ¹ zgodnie ze strategią rozwoju jednostki		X			
05. Współdziałanie z otoczeniem społecznym, gospodarczym lub kulturalnym, współpraca z krajowymi i zagranicznymi instytucjami akademickimi i naukowymi. Losy absolwentów		X			
06. Funkcjonowanie systemu wsparcia studentów i doktorantów		X			
07. Jakość kształcenia na studiach doktoranckich		X			
08. Jakość kształcenia na studiach podyplomowych			X		
09. Relacje z polskimi instytucjami państwowymi?		X			

¹ Określenia: obszar wiedzy, dziedzina nauki i dyscyplina naukowa, dorobek naukowy, osiągnięcia naukowe, tytuł i stopień naukowy oznaczają odpowiednio: obszar sztuki, dziedziny sztuki i dyscypliny artystyczne, dorobek artystyczny, osiągnięcia artystyczne oraz tytuł i stopień w zakresie sztuki.

1. Zgodność działania jednostki z misją i strategią rozwoju uczelni

1.1. Misja uczelni i Wydziału

Misję Wydziału określają Konstytucja Apostolska Ojca Świętego Jana Pawła II *O uniwersytetach katolickich Ex corde Ecclesiae* z 15 kwietnia 1979 roku, *Kodeks Prawa Kanonicznego* (Kan 815 - 821) oraz dokumenty wewnętrzne uczelni (statut i regulaminy). Z dokumentów tych wynika, że uczelnie kościelne (erygowane przez Stolicę Apostolską zgodnie z Kan. 816, par. 1), a takim jest UP JP II, są zobowiązane do udziału w misji upowszechniania wiary w przestrzeni edukacji, badań naukowych i kultury. Misja ta może być przedstawiona jako budowanie pozytywnych relacji między wiarą i, po pierwsze, rozumem (*fides et ratio*), po drugie, prawdą, dobrem i pięknem; po trzecie, pracą, tj. profesjonalnym do niej przygotowaniem i rzetelnym jej wykonywaniem; po czwarte, życiem (dzięki m.in. odpowiedniej formacji); po piąte, kulturą. Zatwierdzony przez Stolicę Apostolską (zgodnie z Kanonem 816, par. 2) Statut UP JP II wdraża te zasady i na ich podstawie tworzy własną strategię.

W trakcie spotkań z wszystkimi kategoriami pracowników i studentami zespół oceniający stwierdził, że istnieje w nich świadomość tej misji i wola jej realizowania w formie właściwej dla każdej jednostki wydziału. Kierownictwo Wydziału oraz pracownicy skupiają się nie tylko na pozytywnych celach, ale na rozpoznawaniu w ich kontekście sytuacji ideowej współczesnego świata, a także istniejących trudności. Wydział przeprowadza badania diagnostyczne duchowej kondycji współczesnego społeczeństwa, w których skupia się na źródłach duchowego i religijnego kryzysu, szuka jego rozwiązania oraz przygotowuje kadry zdolne do odpowiedzi na obecne wyzwania w tej dziedzinie.

1.2. Strategia Wydziału i jej wdrożenie

Misja i strategia Wydziału zostały określone w dokumentach: Uchwała nr 2/2015 Rady Wydziału Nauk Społecznych (WNS) i Zarządzenie nr 2/2015 Dziekana WNS, zatwierdzonych na posiedzeniu Rady Wydziału w dniu 16 stycznia 2015 i 27 stycznia 2015 roku. Są one zgodne z misją i strategią Uniwersytetu Papieskiego JP II, uchwaloną przez Senat Uczelni na posiedzeniu w dniu 24 października 2011 roku (Uchwała nr 32 Senatu Uniwersytetu Papieskiego JP II w Krakowie w sprawie zatwierdzenia Strategii Rozwoju UP JP II w Krakowie na lata 2011-2010).

Założenia i cele strategii rozwoju WNS zostały wyprowadzone ze Strategii rozwoju UP JP II. Obejmują priorytety dotyczące rozwoju nowoczesnego sposobu zarządzania, stałe podnoszenie jakości badań naukowych i metod kształcenia oraz aktywne współdziałanie z otoczeniem.

Wydział w Raporcie samooceny zadeklarował, że kontynuuje historyczną misję dawnego Wydziału Teologicznego Uniwersytetu Jagiellońskiego i byłej Papieskiej Akademii Teologicznej w Krakowie, przekazując wiedzę, kształcąc umiejętności i kompetencje z obszarów teologii, nauk humanistycznych, nauk społecznych, nauk o sztuce i innych dziedzin i dyscyplin naukowych – odpowiednio do współczesnych potrzeb Kościoła w Polsce. Realizacja tej wizji dokonuje się w duchu racjonalności myślenia, poszanowania wartości, godności i wolności człowieka, w duchu otwartości, szczerego dialogu i prawdziwej tolerancji, a przede wszystkim, otwarcia się na prawdę o człowieku, jego godności i przeznaczenia. W ramach programu studiów, każdy z kierunków realizuje przedmioty z obszaru nauczania społecznego Kościoła (np. katolicka nauka społeczna; teologia moralna; nauczanie Jana Pawła II; elementy duchowości – w odniesieniu do rodziny, pracy socjalnej, mediów).

Misja Wydziału wpisuje się w dziedzictwo nauczania św. Jana Pawła II, Patrona Uniwersytetu. Całe dziedzictwo duchowe, kulturowe i potencjał naukowo-dydaktyczny UP JP II gwarantują przygotowanie przyszłych specjalistów w zakresie dziennikarstwa i komunikacji społecznej, nauk o rodzinie i pracy socjalnej, zarówno w ich profesjonalizmie zawodowym, jak i w formacji duchowej: ludzkiej i społecznej, służących rozwojowi i postępowi społecznemu na miarę wyzwań potrzeb Kościoła i społeczeństwa XXI wieku.

Misja Wydziału Nauk Społecznych, a także całego Uniwersytetu, jest implikacją dwóch charakterystyk. Z jednej strony, będąc częścią uniwersytetu papieskiego, ze względu na swoje korzenie i współczesne powołanie, deklaruje przywiązanie do nauczania Kościoła katolickiego i jego wartości, których jest depozytem. Wpisując się w tysiącletnią tradycję badań naukowych i nauczania uniwersytetów, przejawia szczególną aktywność w trosce o przekazywane wartości etycznych, poszanowanie człowieczeństwa, jak również pielęgnuje otwartość i chęć współpracy ze środowiskami naukowymi o innych poglądach, realizując tym samym misję ewangelizacji w świecie współczesnym. Równocześnie, Uniwersytet, a więc i Wydział, będąc uczelnią o charakterze publicznym, stanowi istotne ogniwo systemu kształcenia wyższego w Polsce.

Główny cel Wydziału, zgodnie ze Statutem UPJP II, sprowadza się w szczególności do zgłębiania depozytu wiary, zakotwicząc nauczanie Kościoła we wszechstronne i systematyczne

zglobianie zagadnień społecznych w świetle współczesnych uwarunkowań naukowych, prawnych, społecznych i cywilizacyjnych. Ambicją Wydziału jest, aby to kształcenie i wychowanie mogło przygotować jak najlepszych studentów i absolwentów, uwzględniając potrzeby społeczne Małopolski, Polski, Europy.

Wśród wielu aktywności badawczych i edukacyjnych, należy wskazać:

- pogłębianie wiedzy o Bogu i człowieku jako bycie religijnym; rozwijanie personalistycznej i transcedentalnej wizji świata,
- ukazywanie człowieka jako wartości, jego godności osobowej; wskazywanie na ważność jego integralnego rozwoju od poczęcia aż po naturalną śmierć,
- ukazywanie człowieka jako istoty społecznej - promocja i ochrona małżeństwa jako związku kobiety i mężczyzny, promocja i ochrona rodziny jako wspólnoty osób opartej na tak pojmowanym małżeństwie; małżeństwo i rodzina jako podstawa społeczeństwa,
- nauczanie o ochronie człowieka i rodziny przed wykluczeniem społecznym, dyskryminacją, troska o ubogich, samotnych i niepełnosprawnych,
- podkreślanie roli języka jako środka komunikacji: wartość słowa i prawda w komunikacji interpersonalnej i społecznej; różnorodność językowa; język jako kluczowy element i nośnik kultury ludzkiej,
- umiejscowienie aktywności człowieka w rozwijającym się świecie, z uwzględnieniem najnowszych zdobyczy medialnych, informatycznych, technologicznych, z uwzględnieniem pojawiających się faktycznych i potencjalnych zagrożeń,
- wskazywanie na ważność relacji człowiek a dobro wspólne: małżeństwo – rodzina – społeczeństwo (naród) – ludzkość jako środowisko życia i rozwoju; stosunek do dobra wspólnego: poszanowanie własności, uczciwość w działalności gospodarczej, poszanowanie obowiązków społecznych,
- ukazywanie narodu i państwa jako dobra wspólnego, z uwzględnieniem miejsca osoby wierzącej w przestrzeni publicznej.

Wykładowcy, wraz ze studentami, prowadzą badania kondycji społecznej współczesnej cywilizacji informacyjno-medialnej, współczesnej rodziny oraz zasobów ludzkich potrzebnych do przewyższania sytuacji kryzysowych, kierując się przede wszystkim katolicką nauką

społeczną, potrzebami naukowymi i społecznymi, opierając się na najlepszych współczesnych narzędziach metodologii badań naukowych i pracy dydaktycznej.

Absolwent Wydziału otrzymuje nie tylko fachowe przygotowanie zawodowe, ale też ma możliwość właściwej orientacji etycznej. Uniwersytet gwarantuje bowiem zarówno zdobycie potrzebnej wiedzy, umiejętności i kompetencji w zakresie nauk o rodzinie, pracy socjalnej oraz dziennikarstwa i komunikacji społecznej, jak i odpowiednią formację duchowo-etyczną. Dzięki temu absolwent będzie mógł realizować swoje zawodowe pasje w duchu uczciwości w działaniu, poszanowaniu wartości, godności i wolności człowieka, w duchu otwartości, szczerego dialogu i prawdziwej tolerancji.

Potencjał i możliwości naukowe Wydziału gwarantują realizację tych celów i wpisują się w podstawowe obszary badań naukowych i zadań dydaktycznych, jakie wypełnia Uniwersytet Papieski Jana Pawła II, zgodnie ze swoim statutem, tradycją, prestiżem akademickim i środowiskowym oraz misją społeczną i kościelną.

Myśląc o planowaniu przyszłości pracy organizacyjnej współczesnego procesu badań naukowych, aktywności edukacyjnej i środowiskowej (współpraca z pracodawcami i przedsiębiorcami), należy postawić trafną diagnozę istniejących zasobów własnych, z jednoczesnym poznaniem istniejących niedoborów. Przyjmując taką optykę zarządzania, władze Wydziału rozpoznały swoje główne zasoby i braki. Wydział uznaje za swoje mocne strony:

- potencjał rozwoju prowadzonych kierunków studiów odpowiadającym potrzebom społecznym, misji Kościoła oraz aspiracjom zawodowym młodych ludzi,
- zatrudnienie odpowiedniej kadry naukowo-dydaktycznej o wysokim poziomie kształcenia, współpracując także z najlepszymi specjalistami w dziedzinie przedmiotów specjalnościowych,
- realizację misji zapisanej w dokumentach Kościoła, w ustawach państwowych, oraz w *Statucie* Uniwersytetu,
- troskę o poziom kształcenia studentów, czego wyrazem jest zarówno wysoki stopień zadowolenia studentów, jak i prestiż Wydziału w polskim środowisku naukowym,
- prowadzenie własnych badań naukowych,
- publikacje naukowe służące studentom, pracownikom naukowym oraz specjalistom,
- realizację wymagań programowych i standardów kształcenia w szkolnictwie wyższym w obszarze prowadzonych kierunków kształcenia,

- posiadanie, w zakresie kształcenia kierunkowego, nowoczesnych pracowni i laboratoriów m.in. pracownia internetowa, studia radiowe i telewizyjne, laboratorium nowych mediów, laboratorium grafiki medialnej itd.,
- współpracę w zakresie praktyk zawodowych z wieloma instytucjami, ośrodkami, organizacjami – samorządowymi i pozarządowymi (non-profit),
- tworzenie własnego środowiska naukowego, społecznego i edukacyjnego,
- współpracę ze środowiskiem naukowym Krakowa, Polski i z ośrodkami zagranicznymi w obszarze nauk społecznych i humanistycznych,
- kontynuację dziedzictwa otwartości i dialogu kulturowego Jana Pawła II, idąc za Jego wskazaniem budowania cywilizacji miłości we współczesnej społeczności.

Wydział uznaje za swoje słabe strony:

- trudność w tworzeniu własnej drogi rozwoju na sposób prekursorski, gdyż Uczelnia nie posiada doświadczenia i tradycji w zakresie kształcenia i badań naukowych w obszarze nauk społecznych; to może być w początkowym stadium rozwoju trudność, ale w perspektywie przyszłości Wydział chce to przekształcić w potencjał rozwoju nowych możliwości kształcenia i badań naukowych,
- pracę w nowej strukturze organizacyjnej, która opierając się na Statucie Uczelni, buduje nowe relacje do tradycyjnych struktur i jednostek Uniwersytetu, co wymaga wzajemnego zrozumienia i otwarcia,
- kształcenie i prowadzenie badań naukowych w zakresie nauk społecznych, co jest nową jakością na Uczelni o profilu humanistycznym, co może stanowić trudność w rozumieniu potrzeb Wydziału w skali całego Uniwersytetu,
- studenci nauk społecznych stanowią nową jakość w strukturach Uniwersytetu, dlatego istnieje potrzeba większego zaangażowania formacyjnego w ich integrację w ducha uczelni kościelnej i humanistycznej.

Powyższe wnioski wypływają z doświadczeń kadry zarządzającej Wydziału.

Rozwojowi Wydziału sprzyjają aktualnie m.in. następujące czynniki:

- rozwój i popularyzacja oferty edukacyjnej,

- zatrudnianie wysoko-kwalifikowanej kadry specjalistów,
- wprowadzanie nowoczesnych metod i narzędzi do procesu kształcenia specjalnościowego,
- budowanie płaszczyzny porozumienia na styku nauki i wdrażanej misji Kościoła, uzewnętrznianych poprzez współpracę ze środowiskiem pracodawców i przedsiębiorców; środowiskiem edukacyjnym i naukowym, a także rozwój i pogłębianie współpracy międzynarodowej.

Rozwojowi Wydziału będą sprzyjać także w przyszłości dodatkowe czynniki, m.in.:

- uzyskanie uprawnień do nadawania stopnia doktora w zakresie nauk o rodzinie i nauk o mediach, a także – prowadzenie studiów doktoranckich z tych dyscyplin,
- prowadzenie nowych kierunków studiów odpowiadającym potrzebom społecznym, misji Kościoła we współczesnym oraz aspiracjom zawodowym młodych ludzi, np. zarządzanie w mediach i w kulturze, pedagogika, jak również poszerzenie oferty kształcenia ustawicznego – rozwijanie studiów podyplomowych, kursów, szkoleń, warsztatów,
- rozwój badań naukowych w zakresie prowadzonych kierunków studiów i dyscyplin naukowych,
- rozwój infrastruktury dydaktycznej z w zakresie specjalistycznych pracowni i laboratoriów,
- kształcenie własnej kadry naukowo-dydaktycznej związanej ze zdobywaniem stopni i tytułów naukowych.

Rozwojowi Wydziału mogą zagrażać następujące przeszkody:

- niż demograficzny i zmniejszająca się liczba studentów,
- trudności związane z przyporządkowaniem prowadzonych kierunków studiów i dyscyplin naukowych do dwóch obszarów nauk: nauk humanistycznych i nauk społecznych,
- braki kadrowe w zakresie nauk społecznych i humanistycznych,
- obniżenie dotacji finansowych na badania naukowe.

W planie przewyżającym powyższe zagrożenia i dotychczasowe trudności, uwzględniono m.in.:

- prowadzenie nowych kierunków studiów zwiększających liczbę studentów,
- starania o przyporządkowanie niektórych prowadzonych kierunków studiów jednocześnie do dwóch obszarów nauk,
- podjęcie wysiłków na rzecz uznania kierunku praca socjalna za dyscyplinę naukową (działania w środowisku akademickim Polski),
- dynamiczny rozwój własnej kadry naukowo-dydaktycznej,
- wprowadzenie kształcenia o profilu praktycznym oraz współpracę z zawodowym środowiskiem lokalnym.

Przedstawiona wyżej wizja rozwoju Wydziału opiera się w głównej mierze na celach i misji wpisanych w Strategię Rozwoju Uniwersytetu, z uwzględnieniem własnych zasobów i potencjalnych zagrożeń. Oczywiście, bierze się pod uwagę optykę dalszą i bliższą tego rozwoju. Uwzględniając zagrożenia, na plan pierwszy wysuwa się aktywność promocyjna oraz podniesienie jakości kształcenia, pamiętając, że są to najważniejsze filary pozyskania potencjalnych kandydatów na studia dzisiaj.

Wydział rozszerza i pogłębia współpracę z pracodawcami, w których studenci odbywają praktyki zawodowe i którzy mogą stać się realnymi dla nich pracodawcami.

Uwzględniając postulaty, jakie podnoszone są przez pracowników, władze Wydziału czynią starania do budowania płaszczyzny dla lepszego rozwoju naukowego, zwłaszcza w motywowaniu pracowników do większej aktywności badawczej, a tym samym zwiększenia środków finansowych na badania własne w katedrach.

Władze Wydziału mają świadomość, że istniejące plany oraz dalsze myślenie perspektywiczne uzależnione jest nie tylko od polityki ogólnouniwersyteckiej w tym obszarze, ale także od uwarunkowań polityki państwa w stosunku do kształcenia na poziomie wyższym.

1.3. Silne i słabe strony Wydziału w świetle badań

Faktyczne mocne i słabe strony Wydziału zostały rozpoznane dzięki badaniom ankietowym i potwierdzone w czasie wizytacji. Badania sondażowe zostały przeprowadzone

w oparciu o zaproponowane przez Komisję AVEPRO narzędzia², w grupie pracowników naukowo-dydaktycznych, administracyjnych oraz studentów. W sumie wypełnionych zostało ok. 9000 ankiet, które zostały poddane analizom statystycznym. Wnioski zostały przedyskutowane w ramach zespołu koordynującego i ujęte w raporcie własnym.

A. Mocne strony Wydziału:

A.1. W opinii pracowników dydaktycznych:

- a. Dobra i skuteczna praca organów Uczelni (władz, rady wydziału, administracji) – potwierdzona wysokimi ocenami z ankiety pracowników dydaktycznych,
- b. Wysoki poziom nauczania w ocenie pracowników dydaktycznych wynikający z właściwych programów nauczania, organizacji procesu nauczania, materiałów dydaktycznych, stałego doskonalenia zawodowego nauczycieli, udziału w procesie dydaktycznym nauczycieli świeckich i dobrych relacji międzyludzkich,
- c. Studenci, którzy wykazują zainteresowanie studiami, które m.in. oferują edukację zgodną z wartościami chrześcijańskimi, oraz są zaangażowani w proces edukacyjny (na podstawie ankiety pracowników dydaktycznych),
- d. Praca naukowa pracowników wydziału – podkreśla się oddanie pracowników wydziału pracy naukowej, przez co wydział zyskuje uznanie,
- e. Zaangażowanie pracowników w prace w instytutach – wskazuje się na właściwy i jasno określony sposób przydzielania zadań w instytucie. Pracownicy w zdecydowanej większości popierają metody pracy swojego instytutu,
- f. Pracownicy dydaktyczni doceniają i wysoko oceniają pracę pracowników technicznych i administracyjnych zgadzając się ze stwierdzeniem, że spełniają oni oczekiwania społeczności akademickiej,
- g. Pracownicy dydaktyczni w zdecydowanej większości czują się zaangażowani w życie wydziału, są zadowoleni z pracy dydaktycznej i naukowej, czują się częścią społeczności akademickiej, mają dobre relacje z innymi nauczycielami a także z władzami i pozytywnie postrzegają przyszłość, jeśli chodzi o pracę na Uczelni.

² Kwestionariusz ankiety dla studentów, kwestionariusz ankiety dla pracowników administracyjnych, kwestionariusz ankiety dla pracowników naukowo-dydaktycznych

A.2. W opinii studentów na podstawie oceny nauczania, działania jednostek pomocniczych oraz na podstawie opinii studentów II stopni, którzy ukończyli studia.

1. Właściwa organizacja nauczania – studenci w zdecydowanej większości zgodzili się z podanymi w ankiecie stwierdzeniami o pozytywnym wybrzmieniu (wystarczalność materiałów dydaktycznych, dobra organizacja egzaminów, odpowiedniość wyników egzaminów ze stanem wiedzy, pomoc w przygotowaniach do egzaminów końcowych),
2. Punktualność i dostępność prowadzących, którzy starają się wzbudzić zainteresowanie przedmiotem, właściwie wyjaśniają zagadnienia, nawiązują kontakt ze studentami, a same zajęcia są logicznie zorganizowane,
3. Zadawalająca praca jednostek pomocniczych (są pomocne, udzielają informacji, mają odpowiednią liczbę pracowników, którzy są kompetentni),
4. Zadawalająca ocena pracy biblioteki i czytelni czasopism (we wszystkich wymienionych w ankiecie wymiarach),
5. Czystość w miejscach publicznych,
6. Wsparcie ze strony Uczelni dla studentów wyjeżdżających zagranicę,
7. Dostępność usług restauracyjnych.

A.3. W opinii studentów na podstawie ich samooceny.

1. Studenci uważają się jako odpowiedzialni za wspólne dobro społeczności akademickiej, uważają, że zajęcia są ważną częścią ich edukacji,
2. Studenci starają się podsumowywać na własny użytek to czego się już nauczyli.
3. Studenci doceniają dostępność i pomoc pracowników dydaktycznych w rozwiązywaniu problemów naukowych.

A.4. W opinii pracowników jednostek pomocniczych (na podstawie czterech obserwacji).

1. Zadawalająca komunikacja w jednostce,
2. Zadawalające środowisko pracy (przestrzeń robocza, stanowisko pracy, odpowiednie narzędzia),
3. W opinii większości przydział zadań jest właściwy,

4. Wystarczająca pomoc dla pracowników pomocniczych od władz, kadry nauczycielskiej i współpracowników,
5. W większości wydajność i organizacja pracy została oceniona w sposób pozytywny,
6. Zadowolenie pracowników pomocniczych z wykonywanej pracy (jedna osoba na cztery wyraziła odmienne zdanie).

B. Słabe strony Wydziału na podstawie przeprowadzonej oceny na podstawie badań ankietowych AVEPRO

B.1. W opinii pracowników dydaktycznych, gdy wskazują oni na główne zadania dla władz wydziału. Władze te powinny skupić się przede wszystkim na problemie:

1. Relatywnie niskiego naboru studentów,
2. Pozyskiwania środków finansowych,
3. Szersze nawiązanie relacji ze społeczeństwem,
4. Zachęcanie pracowników do prowadzenia badań naukowych.

B.2. W opinii studentów na podstawie oceny nauczania, działania jednostek pomocniczych oraz na podstawie opinii studentów II stopni, którzy ukończyli studia.

1. Sale i ich wyposażenie – studenci zauważają, że sale wykładowe i inne pomieszczenia dydaktyczne nie zawsze są odpowiednie dla dobrego uczestnictwa w zajęciach,
2. Godziny pracy jednostek pomocniczych – część studentów wskazuje na niewłaściwe godziny pracy tych jednostek,
3. Działalność pracowni informatycznej – studenci słabiej oceniają tę działalność w zakresie godzin pracy, dostępności oraz wsparcia technicznego,
4. Brak klimatyzacji w salach i niezadawalające wyposażenie techniczne,
5. Niski poziom zadowolenia z obiektów sportowych oraz miejsc do nauki własnej (brak odpowiednich miejsc),
6. Brak oferty, jeśli chodzi o możliwości zakwaterowania.

B.3. W opinii studentów na podstawie ich samooceny.

1. Studenci w większości nie włączają się w działania dodatkowe organizowane przez wydział, w zdecydowanej większości nie biorą udziału w działaniach samorządu studenckiego, nie zgadzając się często, że samorządowi studenckiemu udało się przedstawić propozycje, dzięki którym wydział będzie sprawniej funkcjonował,
2. Stosunkowo często studenci nie zgadzają się z stwierdzeniem nt. ich zaangażowania w trakcie studiów w życie Kościoła i poszukiwanie wiary ewangelicznej.

B.4. W opinii pracowników jednostek pomocniczych (na podstawie czterech obserwacji).

1. Jedna osoba na trzy nie zgodziła się ze stwierdzeniem nt. jasności określania celów do osiągnięcia oraz możliwości brania udziału w podejmowaniu decyzji dotyczących jej pracy,
2. Wszyscy badani nie są zadowoleni ze swoich zarobków.
3. Co trzecia osoba badana wskazuje na niewystarczającą liczbę pracowników potrzebną dla wykonania koniecznej pracy, co negatywnie wpływa na jej jakość.

C. Szanse

Przedstawiciele Wydziału (zarząd, pracownicy i studenci) do szans rozwojowych Wydziału zaliczyli w szczególności:

1. Dobra i skuteczna praca organów Uczelni,
2. Wysoki poziom nauczania,
3. Praca naukowa i zaangażowanie pracowników naukowych w życie instytutów,
4. Zaangażowanie studentów w proces nauczania,
5. Dobra praca jednostek pomocniczych,

D. Zagrożenia

Wydział prowadzi badania celem rozpoznania zagrożeń dla społeczeństwa i dla jego oferty edukacyjnej. Zmiany polityczne, ekonomiczne i społeczne, jakie dokonały się w Polsce, a później w Europie, po 1989 roku przyniosły olbrzymie przemiany, które należy ocenić pozytywnie. Jednocześnie, uzyskanie dostępu do światowego dziedzictwa kulturowego przez szerokie rzesze społeczeństwa doprowadziły do powstania mocno zróżnicowanego tygla kulturowego, a co za tym idzie, poznania zróżnicowanych systemów normatywnych.

Równocześnie pluralizacja ideologiczna społeczeństwa wytworzyła niekorzystną sytuację zagubienia moralnego: nie bardzo wiadomo, co należy uważać za dobre, pożądane przez naród i państwo, a jakie oceny moralne są uznane za nieprawidłowe, niepożądane. Rzeczywistość relatywizmu moralnego i jego niepożądane skutki dla przyszłej cywilizacji europejskiej, a śmiało rzec można ogólnoludzkiej, dostrzegł sam papież Jan Paweł II, kiedy przestrzegał Europę przed grzechem zaniechania szukania i trwania w prawdzie, której źródłem jest depozyt wiary pielęgnowany w Kościele katolickim. Tylko zjednoczona Europa, oparta na kulturze chrześcijańskiej, w centrum której znajduje się człowiek, stanowi fundament przywrócenia właściwej optyki myślenia i działania – którego fundamentem jest Bóg.

Zagrożenia oraz przeszkody, które mogą spowodować, że wydział nie będzie mógł wykorzystać nadarzających się sposobności i własnego potencjału to w szczególności:

1. Niż demograficzny,
2. Coraz niższy nabór studentów w szczególności na studia na kierunkach *Nauki o rodzinie i praca socjalna*,
3. Niewystarczające środki finansowe na prowadzenie badań naukowych,
4. Nie zawsze wystarczająca infrastruktura, jeśli chodzi o sale dydaktyczne i ich wyposażenie.

Końcowa ocena stopnia spełnienia kryterium pierwszego

- 1) Ocena: „W PEŁNI”
- 2) Zachodzi zgodność między strategią i Konstytucją Apostolską Ojca Świętego Jana Pawła II *O uniwersytetach katolickich Ex corde Ecclesiae* z 15 kwietnia 1979 roku i *Kodeksem Prawa Kanonicznego* (Kan 815 - 821) oraz dokumentami wewnętrznymi uczelni (statut i regulaminy). Misja i strategia działalności i rozwoju Wydziału Nauk Społecznych jest zgodna z misją i strategią Uniwersytetu. Prowadzi do osiągnięcia wysokich wyników w badaniach naukowych i w dydaktyce oraz do przygotowania studentów do rynku pracy i do życia w warunkach współczesnego świata.
- 3) Wydział prowadzi studia pierwszego i drugiego stopnia oraz studia podyplomowe. Skutecznie stara się o studia trzeciego stopnia. System kształcenia jest spójny z jego strategią rozwoju.

- 4) Wydział wyróżnia się na lokalnym i regionalnym rynku edukacyjnym swoją misją i wysokim profesjonalizmem przygotowania studentów do rynku pracy.
- 5) Interesariusze wewnętrzni (z wyjątkiem grupy słuchaczy studiów podyplomowych) i zewnętrzni potwierdzają wzrost ich wpływu na kształtowanie strategii rozwoju Wydziału.
- 6) Zalecenia: W opinii zespołu oceniającego misja i strategia Wydziału są poprawnie sformułowane i skutecznie realizowane w dziedzinie edukacji i badań naukowych. Wydział na bieżąco koryguje swoje cele i metody ich wdrażania. Zespół oceniający zaleca jednak kontynuację pracy nad aktualną strategią w jej części wdrożeniowej przez określenie wskaźników i harmonogramu, od których zależy skuteczność planowanych działań.

2. Funkcjonowanie i doskonalenie wewnętrznego systemu zapewnienia jakości kształcenia

Wydział posiada spójny wewnętrzny system zapewniania jakości kształcenia oraz jego doskonalenia, zgodny ze strategią jednostki, polityką jakości oraz powszechnie obowiązującymi przepisami prawa.

Wydział na bieżąco prowadzi wiele działań mających na celu podnoszenie jakości kształcenia. W tym celu nie tylko stale jest diagnozowana i dostosowana obecna oferta edukacyjna do lokalnego i regionalnego rynku edukacyjnego, ale również prowadzona są starania o uruchomienie nowych kierunków i specjalności, jak również uzyskanie uprawnień do nadawania stopnia doktora w dyscyplinach już prowadzonych, z nadzieją na przyszłe rozszerzenie edukacji w zakresie kształcenia na studiach III stopnia. Rynek pracy wymusza elastyczność oferty edukacyjnej. W tym celu, uwzględniając potrzeby edukacyjne, rozszerzana jest oferta ustawicznego kształcenia i studiów podyplomowych, jak również krótkich form pogłębiania i rozszerzania umiejętności zawodowych poprzez oferowane warsztaty, kursy i szkolenia specjalizacyjne.

W UPJPII istnieje Uczelniany Zespół ds. Zapewniania Jakości Kształcenia, który działa na podstawie Uchwały Senatu UPJPII nr 40/2013 z dnia 16 grudnia 2013 r. w sprawie Uczelnianego Zespołu ds. Zapewniania Jakości Kształcenia na UPJPII oraz Uchwały Senatu nr 51/2014 z dnia 16 czerwca 2014 r. w sprawie Wewnętrznego Systemu Zapewniania Jakości Kształcenia na UPJPII. Zespół spotyka się regularnie wypracowując dla Uniwersytetu odpowiednie dokumenty, wytyczne do pracy Wydziałowych Komisji ds. Zapewniania Jakości Kształcenia. Uczelniany Zespół ds. Zapewniania Jakości Kształcenia posiada swoje dokumenty i raporty posiedzeń. Ostatnie spotkanie Zespołu miało miejsce 11 kwietnia 2016 roku, gdzie omawiano sprawy ważne na rok akademicki 2016-2017 i zawarte w sprawozdaniu z posiedzenia.

Wydziałowa Komisja ds. Zapewniania Jakości Kształcenia wdraża i monitoruje działania wypracowane przez Uczelniany Zespół ds. Zapewniania Jakości Kształcenia, zatwierdzone przez Senat Uniwersytetu i wprowadzone w życie zarządzeniami rektora uczelni i dziekana wydziału. Wydziałowa Komisja spotyka się regularnie w tych sprawach i dokumentuje swoją pracę

protokołami z posiedzeń, które są dostępne w dokumentacji Wydziału. Zespół Oceniający w trakcie spotkania z tą Komisją poznał jej członków, jej program działania i uwarunkowania jego realizacji oraz zapoznał się z protokołami jej posiedzeń.

Komisja wypełnia swoje zadania w ramach kompetencji Uczelnianego Zespołu ds. Zapewniania Jakości Kształcenia oraz kompetencji udzielonych Komisji w Zarządzeniu nr 3/2015 Dziekana Wydziału Nauk Społecznych z dnia 6 marca 2015 r.

Do zadań Komisji należą m. in.: organizacja i monitorowanie procedur zapewniających jakość kształcenia na Wydziale według zasad WSZJK; opracowywanie wniosków i raportów z przeprowadzanych ewaluacji i ocen jakości kształcenia; wyznaczanie, ocenianie elementów organizacji procesu dydaktycznego, służących zapewnieniu odpowiednich warunków kształcenia na Wydziale; formułowanie wniosków i rekomendacji dotyczących doskonalenia jakości kształcenia na Wydziale i przedstawianie ich władzom Wydziału; monitorowanie według zasad uczelnianych oceny jakości kadry dydaktycznej, gwarantującej kompetentne kształcenie.

Wydziałowa Komisja ds. Zapewniania Jakości Kształcenia realizuje zadania w 3 kategoriach działań obejmujących Wewnętrzny System Zapewniania Jakości Kształcenia UPJPII:

1. działania prowadzące do doskonalenia procesów kształcenia;
2. działania prowadzące do doskonalenia kompetencji dydaktycznych nauczycieli akademickich;
3. działania służące doskonaleniu obsługi administracyjnej procesów kształcenia.

Zakres tych działań oraz kompetencje Wydziałowej Komisji wynikają z nich te wynikają kompetencji zawartych w Uchwale Senatu UPJPII nr 40/2013 z dnia 16 grudnia 2013 r. w sprawie Uczelnianego Zespołu ds. Zapewniania Jakości Kształcenia na UPJPII oraz w Uchwale Senatu nr 51/2014 z dnia 16 czerwca 2014 r. w sprawie Wewnętrznego Systemu Zapewniania i Doskonalenia Jakości Kształcenia na UPJPII. (Załączniki).

Komisja zajmuje się aktualizacją wewnętrznych procedur zapewniania jakości kształcenia, przeciwdziała powstawaniu zjawisk patologicznych i tworzy narzędzia monitoringu. Komisja opracowała jednolity kwestionariusz oceny jakości nauczania przez studentów oraz arkusz hospitacji zajęć dydaktycznych. Senat Uniwersytetu zatwierdził te dokumenty, które służą jako podstawa oceny jakości nauczania. Są nimi „Arkusze hospitacji zajęć dydaktycznych” oraz „Ankieta studenckiej oceny nauczyciela akademickiego”. Trzecim dokumentem jest „Ankieta samooceny nauczyciela akademickiego”. Wszystkie te dokumenty pozwalają na regularną

2-letnią, roczną lub semestralną (w pierwszym roku pracy nauczyciela akademickiego na Uczelni) ocenę jakości nauczania i poprawę stwierdzonych niedociągnięć lub oczekiwań studentów.

Wychodząc naprzeciw potrzebom naukowym studentów, Wydział wdraża m.in. następujące procedury:

- uruchamia nowe specjalności na prowadzonych kierunkach studiów,
- modyfikuje program studiów w cyklu 3 + 2 dla nowego naboru studentów,
- inicjuje i wspiera rozwój kół naukowych,
- wspiera naukowe inicjatywy studentów: konferencje naukowe, naukowe wyjazdy studyjne,
- wspiera rozwój naukowy studentów w ramach programów międzynarodowej wymiany studentów.

Mając na uwadze potrzeby duszpasterskie studentów, Wydział wdraża m.in. następujące procedury:

- współpracuje z uczelnianym duszpasterzem akademickim,
- organizuje świąteczne spotkania studenckie na Boże Narodzenia czy Wielkanoc,
- organizuje duszpasterskie przeżywanie świąt Patronów Uczelni: św. Jana Pawła II czy św. Jana Kantego,
- wspiera charytatywne inicjatywy i akcje studentów, np. Kilometry Dobra, Świąteczna Paczka, św. Mikołaj, Wmpiriada (honorowe krwiodawstwo) i inne.

Wydział prowadzi monitoring zatrudnienia absolwentów w zakresie poszczególnych kierunków studiów oraz gromadzi informację o podejmowaniu przez absolwentów studiów II stopnia - studiów III stopnia w innych dyscyplinach. Ta wiedza nie jest oparta na systematycznych procedurach, ale na badaniach doraźnych.

Str. 21

Z tego co pamiętam, to Pan prof. Korab wziął materiały potwierdzające część z poniższych pytań. Ja odpowiadam na nie także poniżej – M. Duda

1. Wydział Nauk Społecznych, w ramach obowiązującego programu studiów, realizuje praktyki zawodowe, w wymiarze określonym przez Ustawę prawo o szkolnictwie wyższym, zgodnie

z przypisanym profilem kształcenia. Szczegóły odbywania praktyk regulują dostępne regulaminy. Każdy rodzaj praktyk, na danym kierunku, jest regulowany stosowną umową z przedstawicielem (kierownikiem) instytucji, która przyjmuje na praktyki studenckie. Część studentów, po odbyciu praktyk, pozostaje w danej instytucji i działa w charakterze wolontariusza. Należy podkreślić, że wielu studentów pracuje w charakterze wolontariuszy także po zakończeniu studiów, rozumiejąc, że jest to forma zdobycia doświadczenia zawodowego, a później zatrudnienia. Zwiększa się liczba studentów wyjeżdżających na praktyki w ramach programu Erasmus+.

Dobre praktyki: na uwagę zasługuje ciekawa inicjatywa studentek naszego Wydziału, które zorganizowały akcję, mającą na celu zaliczenie przedmiotu, która odbiła się szerokim echem w świecie – (por.

<http://www.tvn24.pl/krakow,50/gurba-daj-pan-5-akcja-studentek-z-krakowa-obiega-swiat,325572.html> oraz <http://polonia-ua.pl/Rozmowy/gurba-zjawiskiem-medialnym/>

Biuro Karier

Badania losów absolwentów prowadzone są przez Biuro Karier od 2011 roku, dla każdego Wydziału. Corocznie wzrasta liczba osób, które chcą brać udział w badaniach ankietowych. Nieustannie prowadzi się promocję na rzecz zwiększenia liczby studentów/absolwentów wypełniających ankietę (załącznik), bo nie jest to jeszcze wskaźnik zadowalający, pozwalający na pokazanie rzeczywistego zatrudnienia w danym zawodzie.

Nadto, decyzją Senatu UPJPII, podjęto decyzję o wdrożeniu zasad umożliwiających powołanie Stowarzyszenia Absolwentów i Przyjaciół UPJPII (14 kwietnia 2016 r.). 20 maja 2016 r. ukonstytuował się zespół założycielski przyszłego Stowarzyszenia, który zobowiązał wybrane – spośród siebie osoby – do podjęcia działań prowadzących do rejestracji Stowarzyszenia.

Wszystkie, prowadzone na Wydziale, kierunki studiów posiadają umowy o współpracę z interesariuszami zewnętrznymi – tak na rzecz prowadzenia praktyk studenckich – jak również na rzecz współpracy propagującej możliwości zawodowe przyszłych absolwentów. Prowadzone są wspólne warsztaty, organizowane konferencje naukowe; nauczyciele akademicy prowadzą szkolenia dla pracowników instytucji partnerskich, odpowiadając na ich oczekiwania, niwelując niekorzystne, a powstałe w ich zespołach pracowniczych nieporozumienia czy konflikty.

Dobre praktyki. W celu popularyzacji najnowszych podejść o charakterze naukowo-badawczym, ale w ujęciu popularyzatorskim, Instytut Pracy Socjalnej przygotował serię „ABC ... Praca Socjalna“ (pierwszy numer pt. Wokół problematyki migracji i uchodźstwa jest już w druku). Seria powstaje we współpracy ze środowiskiem pracowników socjalnych.

Dnia 19 marca 2016 r. została otwarta na UPJPII pierwsza w Polsce Poradnia Bioetyczna, utworzona przez Międzywydziałowy Instytut Bioetyczny, prowadzony przez naszego pracownika ks. dr hab. Andrzeja Muszałę, prof. UPJPII oraz Fundację Jeden z Nas.

Instytut Nauk o Rodzinie (w osobie ks. dr Marcina Cholewy) i Instytut Pracy Socjalnej (w osobie dr hab. Małgorzaty Duda prof. UPJPII), we współpracy z Ośrodkiem Interwencji Kryzysowej w Myślenicach przygotowali ofertę wolontariacką na Światowe Dni Młodzieży. Studenci obu Instytutów, po odpowiednim szkoleniu, będą obsługiwali Telefon Zaufania, dla wszystkich będących w potrzebie uczestników tych Dni.

Zarówno studenci (zwłaszcza kierunku „dziennikarstwo i komunikacja społeczna“), jak również absolwenci są pracownikami znamienitych instytucji życia społecznego i kulturalnego, a nawet politycznego. Jeden z naszych studentów został rzecznikiem wojewody małopolskiego; liczni studenci i absolwenci pracują w redakcjach radiowych, telewizyjnych, portalach społecznościowych czy redakcjach gazet. Niektórzy absolwenci kierunku „nauki o rodzinie“ oraz „pracy socjalnej“ pracują jako pracownicy socjalni, terapeuci społeczni i zajęciowi, w charakterze mediatorów (zwłaszcza ds. konfliktów rodzinnych); stają się specjalistami poradni rodzinnych; pracują w charakterze ekspertów w ośrodkach interwencji kryzysowej.

Wielu nauczycieli akademickich, zwłaszcza na kierunkach o profilu praktycznym (dziennikarstwo i komunikacja społeczna oraz praca socjalna) byli pracownikami lub nadal pracują w instytucjach – zgodnych z obszarem kształcenia na danym kierunku. Wśród nich można wskazać: dr hab. Krzysztofa Gurbę (*Przewodniczący Rady Nadzorczej Radia Kraków, prezes Stowarzyszenia Instytut Badań nad Cywilizacjami, członek Głównej Komisji Rewizyjnej Stowarzyszenia Dziennikarzy Polskich. W roku 2011 otrzymał odznakę „Niezlomny w Słowie” a w 2013 roku Krzyż Wolności i Solidarności*), ks. dr hab. Michał Drożdż, prof. UPJPII (*członek Zarządu Polskiego Towarzystwa Komunikacji Społecznej; członek [Stowarzyszenia Dziennikarzy Polskich](#) oraz [Katolickiego Stowarzyszenia Dziennikarzy](#); były dyrektor Radia Plus*); ks. Dr Bolesław Karcz (*były Prezes Katolickiego Stowarzyszenia Dziennikarzy, obecnie dyrektor*

Wydawnictwa Naukowego UPJPII); dr hab. Małgorzata Duda, prof. UPJPII (Członek-założyciel i były prezes „Fundacji Ku Przyszłości“, członek Rady Polityki Senioralnej przy Ministrze Rodziny, Pracy i Polityki Społecznej na lata 2016-2019; mediator; ekspert PKA z dyscypliny nauki o rodzinie; wieloletni nauczyciel-zawodu pracownik socjalny); mgr Katarzyna Wojtanowicz (dyrektor Domu Pomocy Społecznej, wice-prezes Fundacji Dobroczynej Braci Bonifratrów; mediator); dr Maria Łuszczynska (współzałożycielka Centrum Rozwoju Seniora w Staniątkach k/ Krakowa); dr hab. Hubert Kaszyński (wieloletni kierownik warsztatów terapii zajęciowej, członek Zarządu Instytutu Terapii i Edukacji Społecznej); ks. dr hab. Janusz Mierzwa, prof. UPJPII (wieloletni dyrektor Domu Księży Seniorów w Korczynie – diecezja Przemyska); dr hab. Krzysztof Krajewski-Siuda, prof. UPJPII (lekarz – psychiatra; prowadzi praktykę terapeutyczną).

Jak wspomniano wcześniej, wszystkie trzy Instytuty na Wydziale Nauk Społecznych, organizują konferencje naukowe z udziałem specjalistów-praktyków w danym obszarze. To bardzo cenne doświadczenie i wypracowany sposób współpracy z interesariuszami zewnętrznymi, które cenią sobie obie strony.

Powyższe informacje, o podjętych procedurach i inicjatywach Wydziału, korespondują w pełni z poprzednią analizą słabych i mocnych stron Wydziału. Podejmowane przez Wydział działania w tym zakresie służą doskonaleniu procesu kształcenia, odpowiadającego potrzebom studentów, celom statutowym Uniwersytetu oraz oczekiwaniom Kościoła i społeczeństwa w zakresie kształcenia nowego pokolenia. Doskonalenie jakości nauczania we wszystkich możliwych aspektach działania Wydziału nie jest celem samym w sobie, ale odpowiada duchowi i misji Uniwersytetu Papieskiego Jana Pawła II w Krakowie.

Jakości kształcenia służy system rozmieszczenia monitorów w ogólnodostępnych miejscach, które informują o aktualnych zajęciach akademickich i wydarzeniach uczelnianych.

Syntetyczna ocena stopnia spełnienia kryterium drugiego:

1. Ocena końcowa 2 kryterium ogólnego **W PEŁNI**
2. Struktura wydziałowego wewnętrznego systemu zapewniania jakości kształcenia jest przejrzysta i w zasadniczym stopniu zapewnia realizację celów postawionych przed systemem.

3. Kierunkowo działania Wydziału są właściwe. Mocną stroną uczelnianego i wydziałowego procesu zarządzania jakością są jego początek i koniec, a więc *Uczelniana Komisja ds. Zapewniania Jakości Kształcenia* oraz system współpracy Wydziału z przedsiębiorcami. Mimo młodego wieku Wydziału prowadzone są już badania losów absolwentów.
4. Zespół oceniający sugeruje rozwinięcie ogniw pośrednich, w szczególności w postaci wydziałowego i kierunkowego zespołu ds. jakości. Zarówno zbyt dużo jak i zbyt mało osób zaangażowanych w funkcjonowanie wewnętrznego systemu zapewniania jakości kształcenia jest niewłaściwa. Wydział powinien rozwinąć ogniwa pośrednie, angażować więcej osób i wypracowywać narzędzia usprawniające funkcjonowanie własnego wewnętrznego systemu jakości. Do systemu tego powinni być włączeni przedstawiciele studiów podyplomowych, a w przyszłości także studiów trzeciego stopnia. Wydział powinien doskonalić w szczególności metody weryfikacji efektów kształcenia, wprowadzonych w ramach działań związanych z KRK, a także hospitacji i monitorowania programów. Bardzo dobra współpraca z przedsiębiorcami może stać się punktem wyjścia do powołaniu Rady Przedsiębiorców.

3. Efektywność polityki kadrowej realizowanej w jednostce

Uwarunkowania prawne, finansowe i instytucjonalne

Stopnie i tytuły naukowe nadawane przez Wydział Nauk Społecznych są uznawane przez Państwo na mocy *Umowy między Rządem Rzeczypospolitej Polskiej a Konferencją Episkopatu Polski w sprawie statusu prawnego szkół wyższych zakładanych i prowadzonych przez Kościół katolicki, w tym uniwersytetów, odrębnych wydziałów i wyższych seminariów duchownych oraz w sprawie trybu i zakresu uznawania przez Państwo stopni i tytułów nadawanych przez te szkoły wyższe z dnia 1 lipca 1999 r. (Dziennik Ustaw RP, nr 63, poz. 727).*

Wydział Nauk Społecznych jest ciągle na etapie szeroko rozumianego rozwoju. Działalność najmłodszego na Uczelni Wydziału Nauk Społecznych zależy jest od postanowień nie tylko właściwych organów państwowych, ale także od odpowiednich władz kościelnych, w tym wspomnianej wcześniej Kongregacji ds. Edukacji Katolickiej. Stąd wynika specyfika działalności naukowej Wydziału, czyli prowadzenie pracy badawczej na poziomie katedr. Krótki czas istnienia Uniwersytetu w nowym kształcie, a więc także Wydziału Nauk Społecznych powoduje, że dorobek w zakresie projektów badawczych oraz wymiany międzynarodowej kadry jest dopiero na początku aktywności.

Wydział dysponuje funduszami w ramach pracy naukowej poszczególnych katedr. Fundusze te są przydzielane według klucza zdobytych przez pracowników punktów, odzwierciedlających jakość prowadzonych badań naukowych. Badania naukowe prezentowane są na konferencjach naukowych oraz w publikacjach naukowych. Obie te formy prezentacji wyników pracy naukowej finansowane są tylko w niewielkiej części przez Uczelnię, a w większości ze środków pozyskiwanych w ramach grantów naukowych, projektów badawczych czy sponsorów konferencji i publikacji (tabela nr 1).

Tabela nr 1. Fundusze ogółem

KBN/NCN	2011	2012	2013	2014	2015
Przyznane przez MNiSW	110 811,00	106 380,00	97 620,00	97 900,00	152 879,00
Pozostałe po odcięciu kosztów uczelnianych	67 534,50	63 828,00	67 531,00	68 530,00	107 079,00

Fundusze publiczne dostępne na badania naukowe nie są wystarczające. Dyscypliny naukowe, którymi zajmuje się WNS, nie były do tej pory traktowane priorytetowo przez państwo.

Praca naukowa a praca dydaktyczna

Wydział stara się zachować właściwe proporcje pomiędzy pracą naukową a zaangażowaniem dydaktycznym pracowników Wydziału. Jako Wydział młody, w skali Uczelni, wypracowuje własne standardy w tym zakresie, uwzględniając specyfikę nauk społecznych i humanistycznych w prowadzonych kierunkach studiów. Obciążenie dydaktyczne nauczycieli akademickich jest bardzo duże, zwłaszcza na kierunku *dziennikarstwo i komunikacja społeczna*, ale Wydział stara się niwelować jakiegokolwiek negatywne konsekwencje tego obciążenia dla pracy naukowej. Ma bowiem świadomość, że prestiż naukowy rozwijającego się Wydziału zależy w równym stopniu od obu czynników.

Wydział nie prowadził dotychczas nauczania na poziomie doktoranckim. Starał się natomiast o uzyskanie uprawnień do nadawania stopnia doktora w zakresie dwóch dyscyplin

naukowych, odpowiadających kierunkom prowadzonych studiów, tj. *nauk o rodzinie* oraz *nauk o mediach*. Perspektywa studiów doktoranckich w tych obszarach naukowych zmieni radykalnie sytuację Wydziału, dynamizując pracę naukową w zakresie doktoranckich dyscyplin naukowych. Wydział osiągnął już kadrową, naukową i dydaktyczną dojrzałość, aby podjąć kształcenie na poziomie doktoranckim.

Kadra naukowo-dydaktyczna

Wydział zabezpiecza liczbę pracowników naukowo-dydaktycznych posiadającymi wszystkie tytuły i stopnie naukowe wymagane przepisami prawa i odpowiadające wymogom dydaktycznym. W perspektywie wniosków o nabycie uprawnień do nadawania stopni doktora i przyszłych studiów III stopnia, jak również powołania nowych kierunków kształcenia – Wydział sukcesywnie zabiega o pozyskanie nowych pracowników. Wszyscy zatrudnieni są specjalistami w swoich obszarach badawczych. Władze Wydziału, wraz z Dyrektorami instytutów, zabiegają, aby – zwłaszcza na profilach praktycznych studiów – pracowały osoby z dużym doświadczeniem praktycznym, stosownie do specyfiki kierunku (tabela nr 2).

Tabela nr 2. Liczba pracowników dydaktycznych

	Pełny wymiar godzin	Pełny wymiar godzin	Pełny wymiar godzin	Pełny wymiar godzin	Pełny wymiar godzin / Część etatu
	Profesor zwyczajny	Profesor nadzwyczajny	Adiunkt z habilitacją	Adiunkt	Asystent
2010/2011	5	2	1	10	7
2011/2012	15	4	8	49	32
2012/2013	6	5	5	31	11
2013/2014	8	7	7	31	22
2014/2015	7	9	9	26	29

Na leży podkreślić, że sukcesywnie zatrudniane są osoby coraz młodsze

wiekowo; wzrasta także liczba pracowników dydaktycznych, którzy podwyższają swoje kwalifikacje zawodowe oraz zdobywają coraz to wyższe tytuły i stopnie naukowe (tabela 3). Stosunek liczby studentów, w przeliczeniu na jednego wykładowcę, jest zgodny z przyjętymi normami, zawartymi w stosownych dokumentach państwowych.

Tabela 3. Średnia wieku pracowników dydaktycznych w trzech Instytutach WNS

3 a. Instytut Nauk o Rodzinie i Instytut Pracy Socjalnej					
	Pełny wymiar godzin	Pełny wymiar godzin	Pełny wymiar godzin	Pełny wymiar godzin	Pełny wymiar godzin / Część etatu
	Profesor zwyczajny	Profesor nadzwyczajny	Adiunkt z habilitacją	Adiunkt	Asystent
2010/2011	63	-	-	49	32
2011/2012	64	-	-	50	33
2012/2013	65	52	57	51	34
2013/2014	66	52	57	52	35
2014/2015	59	53	52,5	47,5	35

3 b. Instytut Dziennikarstwa i Komunikacji Społecznej				
	Pełny wymiar godzin	Pełny wymiar godzin	Pełny wymiar godzin	Pełny wymiar godzin / Część etatu
	Profesor zwyczajny	Profesor nadzwyczajny	Adiunkt	Asystent
2010/2011	79	57	48	41
2011/2012	80	55	47,5	41,5
2012/2013	81	56	43	39
2013/2014	82	57	44	35
2014/2015	68	56	45	39

W
 ykładowe
 y
 niezależni
 e od
 zajmowan
 ego
 stanowisk
 a
 (profesor
 zwyczajny
 , profesor
 nadwycz

ajny, doktor habilitowany, doktor, magister) pełnią swoje dyżury dydaktyczne, średnio 90 minut w tygodniu, w ubiegłych latach akademickich (od 2010/2011 do 2014/2015). Dodatkowo w zależności od prowadzonych przedmiotów, prowadzą konsultacje przedmiotowe, w zróżnicowanych przedziałach czasowych.

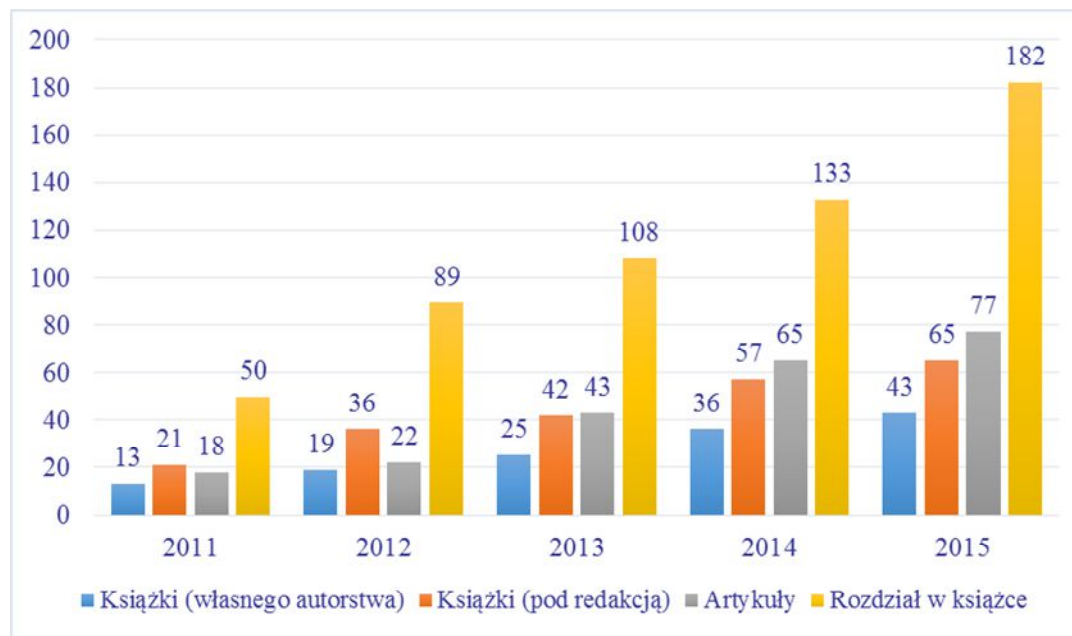
Dorobek naukowy i działalność naukowa

Dorobek poszczególnych pracowników naukowych jest zróżnicowany, zarówno co do liczby publikacji, jak i kategoryzacji. Średnia liczba publikacji zamyka się w granicy 5 publikacji na osobę/pracownika naukowo-dydaktycznego. Niemniej, co zrozumiałe, młodzi pracownicy, zatrudnieni na Wydziale po roku 2012 są na początku swej drogi wydawniczej, co przekłada się jednocześnie na prowadzone badania naukowe. Jednakże obserwuje się wyraźną tendencję wzrostową. Na Wydziale pracuje też grupa pracowników, którzy osiągnęli już szczyt swych możliwości rozwojowych i ich działalność skupia się głównie na pracy dydaktycznej i na budowaniu potencjału młodych naukowców, dla których pełnią rolę mistrza.

Działalność wydawnicza pracowników Wydziału sukcesywnie rozszerza się – oprócz publikacji w renomowanych periodykach krajowych, coraz częściej ukazują się publikacje w

uznanych czasopismach o zasięgu międzynarodowym. Dorobek naukowy ma charakter rozwojowy (wykres nr 1).

Wykres nr 1. Liczba publikacji pracowników Wydziału



Pracownicy Wydziału zapraszani są do międzynarodowych projektów i konferencji, wydają publikacje również o charakterze międzynarodowym, co wskazuje na właściwy charakter rozwojowy, są zapraszani do recenzowania prac naukowych. Działalność naukowa pracowników daje możliwości do ubiegania się o zdobycie uprawnień do prowadzenia studiów III stopnia w ramach realizowanych dyscyplin naukowych, co jest wymiernym wskaźnikiem dodatnim dla oceny wydziału.

Na podkreślenie zasługuje fakt, że ostatnia parametryzacja i kategoryzacja tego młodego Wydziału zakończyła się wysoką oceną jego aktywności naukowo-badawczej i wydawniczej, ponieważ Wydział otrzymał kategorię „B” (z bardzo wysokimi ocenami kilku kryteriów w niektórych obszarach).

Władze Wydziału są świadome, że niewystarczające zasoby finansowe na prowadzone w katedrach badania, stanowią istotną barierę dla dynamizacji aktywności konferencyjnej i publikacyjnej. Dlatego pogłębia się współpraca z Centrum Naukowo-Badawczym i Współpracy

Międzynarodowej UPJPII dla podniesienia umiejętności pracowników w pozyskiwaniu środków zewnętrznych dla realizacji badań własnych (tabela nr 4).

Tabela nr 4. Finansowanie badań

Okres	Wykaz projektów
Rok 2012	<ol style="list-style-type: none"> 1. Ks. prof. Michał Drożdż – <i>Media Valor Academia</i>. Projekt finansowany z budżetu woj. małopolskiego w ramach projektu „Mecenat Małopolski” w dziedzinie kultury w 2011 r. [18.800 zł.] 2. Ks. prof. Michał Drożdż – <i>Współczesna rodzina: perspektywy lokalne i europejskie</i>. Projekt finansowany z budżetu miasta Kraków w ramach projektu „Krakowskie Konferencje Naukowe” [5.000 zł.] 3. dr Krzysztof Gurba – <i>Training of cultural mediators utilizing new Social Networking Software</i>. Udział w programie Unii Europejskiej Leonardo da Vinci (LLP) – SONETOR. [115.500 zł.]
Lata 2013-2014	<ol style="list-style-type: none"> 1. ks. prof. Drożdż – <i>Romska Akademia Mediów</i>. Program POKL, EFS – ogólnopolski program integracji i aktywizacji zawodowej. Realizacja w Ośrodku Telewizji Polskiej Oddział Kraków. [716.558,40 zł.]
Lata 2015-2017	<ul style="list-style-type: none"> - ks. dr hab. Piotr Kroczek – <i>Klauzule generalne w prawie kościołów i związków wyznaniowych posiadających uregulowany poprzez ustawy stosunek z Rzeczpospolitą Polską</i>. Konkurs: OPUS 7, HS5. [60.643 zł.]

Urlopy

Sprawy związane z urlopami i wypoczynkiem regulują stosowne przepisy ogólnopństwowe. Uniwersytet umożliwia częściową refundację kosztów wypoczynku. Pracownicy mogą także uczestniczyć w rokrocznie organizowanym wyjeździe pielgrzymkowo-wypoczynkowym, z częściową refundacją kosztów. Nadto, pracownicy mogą korzystać ze wsparcia finansowego – pożyczka niskooprocentowana (w stosunku do tych z tzw. wolnej stopy) oraz zapomogi, w ramach istniejącego Funduszu Socjalnego.

Wyniki badań ankietowych

Zdecydowana większość pracowników dydaktycznych (74%) zgadza się lub zdecydowanie się zgadza ze stwierdzeniem, że nauczyciele dysponują wystarczającą ilością czasu, aby móc poświęcić się pracy naukowej. Również prawie wszyscy badani (96%) wyrazili zadowolenie z pracy na Uniwersytecie w kontekście nauczania i pracy naukowej. Ponad 80% badanych wskazuje na potrzebę motywowania nauczycieli, przez władze Uczelni, do prowadzenia badań naukowych. Ważne jest także to, że blisko 90% nauczycieli potwierdza, że kursy, które są przez nich prowadzone są związane z ich badaniami naukowymi.

System zatrudniania i awansowania pracowników Wydziału

Pracownicy Wydziału są zatrudniani zgodnie z posiadanymi kwalifikacjami, na zasadach określonych w Ustawie prawo o szkolnictwie wyższym, Statucie Uniwersytetu oraz stosownych regulaminach. Polityka kadrowa prowadzona na zasadach dostosowania potrzeb i możliwości oraz bezwzględnej konieczności, jednakże skutkuje to pozyskiwaniem pracowników o wysokich kwalifikacjach zawodowych.

Ścieżka, zarówno oceny aktywności naukowo-dydaktycznej, jak i organizacyjnej, stanowi podstawę do wdrożenia procesu awansu zawodowego. Literalnie, na podstawie ankiet oceniających, składanych sprawozdań rocznych z działalności naukowo-badawczej, kierownik katedry wnioskuje do Rady Instytutu o zaopiniowanie decyzji o awansie, kolejnym stopniem w procedowaniu jest podjęcie uchwały przez Radę Wydziału oraz przedłożenie na posiedzeniu Senatu. Procedura ta dotyczy samodzielnych pracowników naukowych (od doktora habilitowanego). Szczegółowe procedury zawierają odrębne przepisy państwowe oraz wewnętrzne uczelni. Stosowne procedury, jak powyżej, odnoszą się także do awansów pracowników ze stopniem magistra i doktora, z wyłączeniem Senatu.

Decyzje dotyczące spraw personalnych są podejmowane w drodze głosowania tajnego, na przygotowanych kartach do głosowania, natomiast pozostałe – w drodze głosowania jawnego.

Pierwszym szczeblem zgłaszania uwag, zastrzeżeń czy propozycji w odniesieniu do działania Wydziału, są katedry, w drugiej kolejności – instytuty, a sprawy o znaczeniu ważnym dla działalności instytutów oraz Wydziału w ogólności – podejmowane są na radach wydziału. Płaszczyzną dialogu pracowniczego – jak wskazano powyżej – są katedry, do których przynależą

poszczególni pracownicy. W sprawach dotyczących wykroczeń wobec zasad współżycia międzyludzkiego oraz zasad moralnych orzeka Komisja Etyczna, Komisja Dyscyplinarna ds. Pracowników Naukowych – stosownie do studentów: Komisja Dyscyplinarna ds. Studentów i Doktorantów.

Końcowa ocena stopnia spełnienia kryterium trzeciego

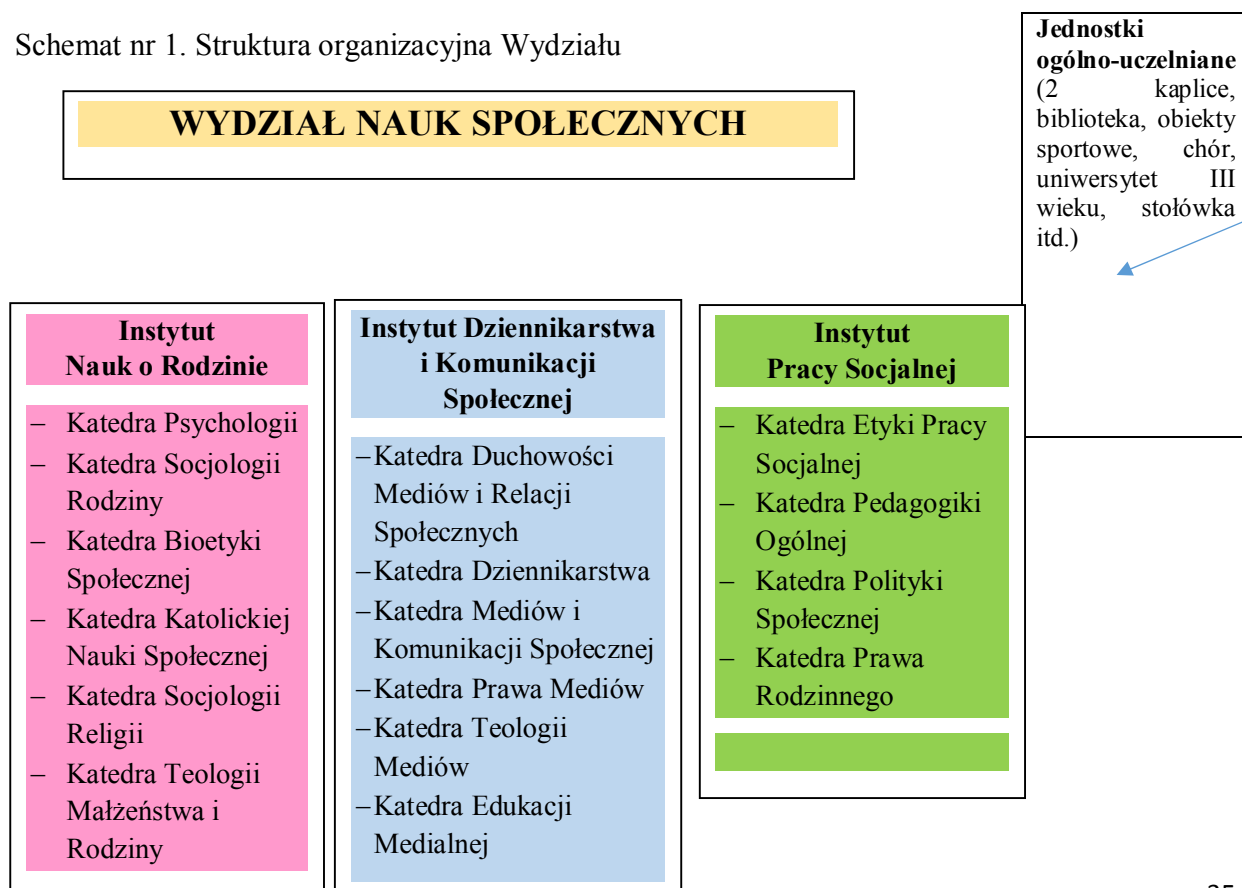
1. Ocena końcowa trzeciego kryterium ogólnego: **W PEŁNI**
2. Ocena „w pełni” faktycznie odnosi się do Instytutu Pracy Socjalnej oraz Instytutu Nauk o Rodzinie. Nie ulega jednak wątpliwości, że Instytut Dziennikarstwa i Komunikacji Społecznej zasługuje na ocenę: Wyróżniająco.
3. Wydział prowadzi prorozwojową politykę kadrową, dzięki której z każdym rokiem zatrudnia pracowników naukowo-dydaktycznych coraz lepiej dostosowanych do zadań dydaktycznych i badawczych. Należy za sukces uznać decyzję Komitetu Ewaluacji Jednostek Naukowych o zaklasyfikowaniu go do kategorii „B” w sytuacji, w której Wydział boryka się z trudnościami w dostępie do środków budżetowych oraz istnieje zaledwie osiem lat.
4. Wydział dysponuje salami wykładowymi zlokalizowanymi w budynkach znajdujących się w centrum miasta Krakowa. Są one prawidłowo wyposażone. Wydział posiada pracownie i laboratoria
5. Funkcjonująca już Biblioteka, o której szerzej będzie mowa niżej w kolejnym punkcie, należy do największych atutów uczelni i wydziału. Mieści się w nowo wybudowanym gmachu na terenie będącym własnością uczelni. Posiada imponujące zbiory i znakomitą obsługę. Znajduje się jednak około 5 km od dotychczasowej siedziby Wydziału. Władze uczelni znajdują się przed wyborem. Albo wybudują zgodnie z planem pozostałe gmachy wydziałowe i administracyjnie na tej samej działce obok Biblioteki, albo sprzedadzą Bibliotekę, a uzyskane środki przeznaczą na stabilizację obecnej bazy lokalowej.

4. Zapewnienie rozwoju bazy dydaktycznej i naukowej zgodnie ze strategią rozwoju jednostki

4.1. Struktura organizacyjna i system zarządzania

Wydział Nauk Społecznych jest jednym z sześciu wydziałów Uniwersytetu Papieskiego Jana Pawła II w Krakowie: Teologicznego, Filozoficznego, Historii i Dziedzictwa Kulturowego, Prawa Kanonicznego, Wydziału Zamiejscowego – Sekcja w Tarnowie. Wydział Nauk Społecznych Uniwersytetu Papieskiego Jana Pawła II w Krakowie został powołany uchwałą Senatu z dnia 18 lutego 2008 roku. Praca naukowo-badawcza jest realizowana w trzech instytutach, w ramach których działa 15 katedr. Strukturę Wydziału przedstawia Schemat nr 1.

Schemat nr 1. Struktura organizacyjna Wydziału



Na czele Wydziału stoi Dziekan – ks. dr hab. Antoni Świerczek, współpracując z dwoma prodziekanami: ds. rozwoju Wydziału – ks. prof. dr hab. Andrzejem Baczyńskim (+1.12.2015) oraz ds. studenckich – dr hab. Małgorzatą Dudą, prof. UPJPII. Wszyscy współpracują na zasadzie kompetencji udzielonych im przez Dziekana Wydziału. Dziekan Wydziału współpracuje z Wielkim Kanclerzem Uniwersytetu – obecnie Kardynałem ks. Stanisławem Dziwiszem; wchodzi również w skład Rady Rektora oraz w skład Senatu UPJPII.

Wydział posiada autonomię w aspekcie zarządzania, prowadzenia polityki rozwoju i promocji, organizacji i prowadzenia dydaktyki; badań naukowych. Natomiast nie posiada pełnej autonomii finansowej, tzn. władze uczelni rozdzielają wspólne zasoby finansowe proporcjonalnie do osiągnięć naukowych pracowników, pracujących w katedrach, dla poszczególnych wydziałów. Polityka Wydziału w dziedzinie zatrudniania nowych pracowników jest skorelowana z potrzebami i możliwościami finansowymi całego Uniwersytetu.

Kolegialną władzą Wydziału jest Rada Wydziału, w skład której wchodzi samodzielni pracownicy naukowi, przedstawiciele młodszych pracowników naukowych, studentów oraz sekretarz, bez prawa głosu. Rada Wydziału ma swoje posiedzenie raz w miesiącu, według przyjętego terminarza. Nadto, również raz w miesiącu, na tydzień przed posiedzeniami Rady Wydziału, Dziekan spotyka się z tzw. Kolegium Dziekańskim, w skład którego wchodzi prodziekani oraz dyrektorzy instytutów. Tak więc, ważne decyzje podejmowane są kolegialnie, chociaż ostateczną odpowiedzialność ponosi Dziekan. Na podobnych zasadach (indywidualnie dla każdego z nich) mają swoje posiedzenia Rady Instytutów. Zarówno z posiedzeń rad instytutów oraz rad wydziału sporządzane są stosowne protokoły.

Zarówno dziekan, jak i prodziekani oraz dyrektorzy instytutów są wybierani kolegialnie, na 4-letnią kadencję, z możliwością ponownej prolongaty kadencji. Szczegółowo wybór władz wydziału oraz kierowników instytutów określa Statut UPJPII oraz stosowne regulaminy.

4.2. Infrastruktura dydaktyczna i naukowa

Wydział Nauk Społecznych swoje początki wywodzi z powołania kierunku *nauki o rodzinie* na Wydziale Teologicznym Papieskiej Akademii Teologicznej w Krakowie, a pierwsza siedziba mieściła się w budynku przy ul. Franciszkańskiej, potem przy ulicy Szujskiego. Obecnie, dziekanat Wydziału ma swoją siedzibę w budynku przy ul. Kanoniczej 9 w Krakowie (II piętro). Instytuty: Nauk o Rodzinie oraz Pracy Socjalnej umiejscowione są w budynku przy ul. Bernardyńskiej 3, a siedziba Instytutu Dziennikarstwa i Komunikacji Społecznej mieści się w kamienicy przy ul. Grodzkiej 40, piętro II. W porównaniu z początkami, nastąpiła wyraźna poprawa warunków lokalowych, zarówno dla pracowników administracyjnych, ale nade wszystko zwiększyła się liczebnie ilość sal dydaktycznych, co poprawiło komfort odbywania zajęć. Zdecydowanej poprawie uległo zaplecze usługowo-gastronomiczne dla studentów, jak i pracowników.

Działalność naukowo-dydaktyczna prowadzona jest w ogólnodostępnych pomieszczeniach, z których korzystają pozostałe wydziały UPJPII. Budynki te są podnajmowane, zarówno od Archidiecezji Krakowskiej, jak i Diecezji Częstochowskiej.

4.3. Strategia rozwoju bazy dydaktycznej i naukowej

Uniwersytet posiada na własność tereny kampusu akademickiego (zabudowane budynkiem biblioteki) na osiedlu Ruczaj w Krakowie. Podobnie, jak pozostałe wydziały, WNS posiada autonomię w obszarze zarządzania, rozwoju, działalności naukowej i dydaktycznej oraz częściowo – ekonomicznej (wypracowanej z działalności badawczej).

Zasoby Wydziału

a) Budynki i środki dydaktyczne

Wydział Nauk Społecznych ma do dyspozycji następujące zasoby materialne:

70 sal wykładowych w tym:

- 2 aule powyżej 100 osób
- 24 sale wykładowe, powyżej 30 osób;
- 28 sal ćwiczeniowych;
- pracownia E-learningowa

Dane dotyczą pomieszczeń, które znajdują się przy: ul. Franciszkańskiej 1, Kanoniczej 9, Bernardyńskiej 3.

Dostępna baza lokalowa odpowiada potrzebom Wydziału w zakresie realizacji procesu dydaktycznego, chociaż specyfika budynków (zabytki) spowalnia pełną modernizację tych zasobów (światłowodowy, winda, pełna komputeryzacja pomieszczeń przeznaczonych dla pracowników).

b) Biblioteka

Wydział Nauk Społecznych korzysta z zasobów bibliotecznych udostępnianych przez Bibliotekę Uniwersytetu Papieskiego Jana Pawła II w Krakowie. Stanowi ona jednolity system biblioteczno-informacyjny, na który składa się Biblioteka Główna oraz biblioteki wydziałowe, instytutowe oraz biblioteki poszczególnych katedr.

Biblioteka UPJPII jest dostępna dla pracowników naukowych, studentów i innych osób pragnących skorzystać z jej zbiorów. Księgozbiór liczy obecnie ok. 500 tys. woluminów, w tym 80 inkunabułów, ok. 5 tys. starodruków, ok. 700 rękopisów oraz ponad 500 tytułów czasopism, w tym ponad 200 zagranicznych. Księgozbiór podręczny liczy ok. 6 tys. woluminów. Biblioteka ma również zbiory mikrofilmów i mikrofisz, map, druków ulotnych, płyt, kaset magnetofonowych i magnetowidowych oraz bazy danych i dokumenty multimedialne na CD. Ostatnio księgozbiór zwiększa się corocznie średnio o ok. 30 tys. woluminów.

Biblioteka Uniwersytetu Papieskiego Jana Pawła II w Krakowie jest biblioteką specjalistyczną. Gromadzi zbiory z dziedziny teologii, filozofii, historii oraz szeroko rozumianej humanistyki i nauk społecznych. Znaczna część księgozbioru (15-20%) stanowią książki, monografie, podręczniki, czasopisma krajowe i zagraniczne, wydawnictwa encyklopedyczne i dokumenty audiowizualne. Studenci przygotowujący prace dyplomowe czy magisterskie, jak również rozprawy doktorskie mogą korzystać nie tylko z zasobów własnych Biblioteki UPJPII, ale również z bogatych zasobów bibliotecznych uczelni wyższych miasta Krakowa. Wyszukiwanie publikacji można prowadzić w katalogach tradycyjnych oraz w katalogu komputerowym w systemie VTLS/Virtua. Od 1993 roku biblioteka jest członkiem Krakowskiego Zespołu Bibliotecznego użytkującego komputerowy system VTLS/Virtua. Nowo nabywane książki są opracowywane od połowy 1997 r. w systemie VTLS/Virtua w formacie USMARC –

baza ta liczy około 42000 opisów bibliograficznych, 48000 rekordów haseł wzorcowych, 1400 opisów czasopism oraz 60000 rekordów egzemplarzy. Baza gromadzenia druków zwartych w bibliotece głównej, bazy bibliotek instytutowych, bazy darów, czy zawartości czasopism nadal są prowadzone w programie MAK, zaś dla zbiorów specjalnych prowadzony jest tradycyjny katalog kartkowy. Obecnie w systemie VTLS obsługiwanych jest ponad 7000 czytelników. W księgozbiornie można prowadzić wyszukiwania informacji przy pomocy katalogów komputerowych w systemie VTLS/Virtua lub MAK oraz tradycyjnych katalogów kartkowych – alfabetycznego i systematycznego. Biblioteka udostępnia kilka baz danych na dyskach optycznych (m.in. dokumenty papieskie, np. *Insegnamenti*, *ATLA Religion Indexes 2004*, bazy Bibliotek Federacji FIDES, teksty Biblii). Dostęp do Internetu i jego przeszukiwanie umożliwia 10 wydzielonych komputerów. W bibliotece są cztery czytelnie z ok. 80 miejscami. Czytelnicy i pracownicy mogą korzystać z czterech aparatów kserograficznych rozmieszczonych w różnych oddziałach.

Podstawowymi sposobami gromadzenia zbiorów są planowo prowadzone zakupy, prenumerata oraz wymiana krajowa i zagraniczna, a także liczne darowizny. Bardzo istotnym źródłem pozyskiwania (zwłaszcza czasopism) jest szeroko rozwinięta wymiana krajowa i międzynarodowa. Za wydawnictwa naukowe UPJPII (przede wszystkim za podstawowe czasopismo Wydziału Nauk Społecznych *Studia Socialia Cracoviensia*) biblioteka otrzymuje wiele cennych periodyków zagranicznych. Wymiana prowadzona jest z ok. 200 instytucjami zagranicznymi z prawie 40 krajów. Kolejne zeszyty wielu czasopism krajowych i zagranicznych są przysyłane bibliotece na bieżąco w formie darów przez wydawnictwa i instytucje naukowe współpracujące z Uniwersytetem. Biblioteka naszej uczelni jest jednym z założycieli Federacji Bibliotek Kościelnych FIDES oraz Polskiej Biblioteki Internetowej.

Biblioteka posiada kilka stanowisk komputerowych dla czytelników przyłączonych do sieci światłowodowej, z których można przeszukiwać katalogi innych bibliotek polskich i zagranicznych. Dzięki temu można również korzystać z czasopism elektronicznych i z informacji dostępnych przez INTERNET. O jakości wyposażenia i pracy Biblioteki świadczy również to, że odbywają się w niej praktyki zawodowe studentów bibliotekoznawstwa i informacji naukowej z Uniwersytetu Jagiellońskiego oraz Akademii Pedagogicznej w Krakowie. Katalog on-line Biblioteki Głównej UPJPII: <http://www.upjp2.edu.pl/?q=uczelnia/katalog-online>

c) Wydawnictwo

Uczelnia posiada własne wydawnictwo: Wydawnictwo Naukowe Uniwersytetu Papieskiego Jana Pawła II w Krakowie przy ul. Bobrzyńskiego 10. Wydaje ono publikacje ściśle naukowe takie jak: rozprawy doktorskie, rozprawy habilitacyjne, monografie naukowe, czasopisma naukowe (anglojęzyczny periodyk: *The Person and the Challegens: The Journal of Theology, Education, Canon Law and Social Studies Inspired by Pope John Paul II*, a także *Analecta Cracoviensia*, *Polonia Sacra*, *Logos i Ethos*, *Folia Historica Cracoviensia*, *Studia Socialia Cracoviensia* oraz serię Instytutu Nauk o Rodzinie „*Małżeństwo i Rodzina*” i Instytutu Pracy Socjalnej – „*Praca Socjalna w teorii i działaniu*”) i podręczniki akademickie. Inne publikacje (nienaukowe) są firmowane przez Oficynę Wydawniczą Uniwersytetu Papieskiego Jana Pawła II w Krakowie, która jest inną nazwą tego samego wydawnictwa.

d) Telewizja JP2TV i radio Bonus

Telewizja JP2TV jest projektem uniwersytecko-studenckiego programu telewizyjnego tworzonego przez studentów i wykładowców Uniwersytetu Papieskiego Jana Pawła II w Krakowie w strukturach Instytutu Dziennikarstwa i Komunikacji Społecznej na Wydziale Nauk Społecznych. Telewizja JP2TV funkcjonuje przede wszystkim w oparciu o pracę wolontariacką studentów na bazie pomieszczenia i wyposażenia dydaktycznego Studia TV Instytutu Dziennikarstwa i Komunikacji Społecznej na Wydziale Nauk Społecznych. W pierwszej fazie realizacji projektu Telewizja JP2TV przygotowuje materiały telewizyjne na strony internetowe Telewizji JP2TV, realizuje promocyjne materiały uniwersyteckie oraz obsługuje reportersko i dokumentacyjnie bieżące życie uniwersyteckie w ramach trzech redakcji: Redakcji Informacji i Publicystyki, Redakcji Reportażu i Dokumentu oraz Redakcji Małych Form Telewizyjnych. Telewizja JP2TV promuje wartości statutowe Uczelni w duchu jej Patrona św. Jana Pawła II.

Radio Bonus tworzą studenci dziennikarstwa i komunikacji społecznej Uniwersytetu Papieskiego Jana Pawła II. Zostało powołane decyzją Rektora uczelni 2 kwietnia 2010 roku. Studenci zaangażowani w jego działalność mają do dyspozycji profesjonalnie wyposażone studio emisyjno-nagraniowe, kilka stanowisk montażowych oraz nowoczesny sprzęt reporterski. Reporterzy Radia Bonus aktywnie uczestniczą w każdym aspekcie życia Uczelni, dokumentując ważne wydarzenia i imprezy odbywające się również za murami uniwersytetu. Pracownia Radia Bonus UPJPII chce także służyć promocji Uczelni poprzez produkcję audycji prezentujących jej

Wydziały i poszczególne kierunki. W Pracowni Radiowej, która mieści się w budynku przy ul Franciszkańskiej 1, powstają także materiały audio dla instytucji, z którymi Radio Bonus współpracuje, m. in. dla Radia Watykańskiego, serwisu dźwiękowego KAI oraz dla lokalnych rozgłośni radiowych na terenie całego kraju. Internetowa emisja programu Radia Bonus została uruchomiona 19 listopada 2010 roku.

Od roku 2015 Wydział realizuje projekt *Modernizacja infrastruktury medialno-technicznej dla potrzeb innowacyjnego kształcenia i aktywizacji zawodowej w zakresie nowych mediów w społeczeństwie informacyjnym*, który obejmuje trzy szczegółowe zadania:

1. Modernizacja funkcjonującej pracowni radiowej i Radia Bonus dla celów kształcenia w zakresie nowoczesnego radia (standard radia multimedialnego, podcastingu radiowego oraz AOD – AudioOnDemand). Zadanie obejmuje modernizację emisyjno-nagraniowego studia radiowego (studio i reżyserka), nagraniowo-montażowej kabiny lektorskiej, redakcyjnej pracowni radiowej oraz zakup nowoczesnego sprzętu i licencji programów do opracowania i emisji materiałów dźwiękowych, a także zakup i wdrożenie nowoczesnego systemu zarządzania radiem. Celem zadania jest stworzenie nowoczesnej bazy do kształcenia w zakresie dziennikarstwa radiowego, realizacji i produkcji radiowej oraz innowacyjności i konkurencyjności studiów kierunkowych.
2. Realizacja pracowni medialnej grafiki komputerowej dla celów dziennikarstwa 2.0. Zadanie obejmuje modernizację pracowni dziennikarstwa prasowego i internetowego dla potrzeb pracowni medialnej grafiki komputerowej oraz zakup nowoczesnego sprzętu i licencji programów do opracowania graficznego materiałów i programów z obszaru nowoczesnego dziennikarstwa prasowego, internetowego i telewizyjnego. Celem zadania jest stworzenie nowoczesnej bazy do kształcenia w zakresie zawodów około-medialnych i logistyki mediów na poziomie praktycznych potrzeb graficznych w multimediami.
3. Realizacja nowoczesnego Laboratorium Badań nad Nowymi Mediami LANOME. Zadanie obejmuje przygotowanie nowoczesnej pracowni badań nad funkcjonalnością i oddziaływaniem nowych mediów dla potrzeb dziennikarstwa nowych mediów, logistyki mediów, marketingu, reklamy i public relations. W pracowni znajdują się stanowiska obliczeń, stanowiska badań behawioralnych i antropologicznych, stanowiska badań interaktywnych, stanowiska analiz fokusowych i spotkań projektowych, stanowiska produkcji i prezentacji multimediami. Zadanie obejmuje także zakup i wdrożenie nowoczesnego sprzętu i licencji

programów do realizacji wyżej wymienionych zadań. Zmiany dotyczące nowych mediów powodują potrzebę poznawania metodologii ich badania. Na rynku pracy poszukiwane są coraz częściej specjalistyczne opracowania skuteczności oddziaływania i metod dotarcia do odbiorcy przy pomocy nowych mediów, w tym w szczególności mediów społecznościowych. Dlatego celem zadania jest przygotowanie zaplecza dydaktyczno-badawczego służącego kształceniu przyszłych specjalistów w zakresie metod badania nowych mediów przez rozbudowę pracowni badań nad nowymi mediami oraz fachowców dysponujących wiedzą i kompetencjami w zakresie praktycznego wdrażania tych umiejętności posługiwania się nowymi mediami w przestrzeni zawodowej.

Dzięki tym zadaniom nasza Uczelnia zmodernizuje lub uzupełnia bazę naukowo-dydaktyczną i stwarza studentom niepowtarzalną możliwość innowacyjnego kształcenia w realiach prawdziwego studia telewizyjnego, radiowego, internetowego i graficznego, przygotowując profesjonalne kadry przygotowane do pracy w warunkach społeczeństwa i gospodarki opartej na wiedzy i innowacji. Łącznie z działającym już studium telewizyjnym, pracownią e-learningu oraz laboratorium językowym nasza Uczelnia zyskuje, dzięki temu projektowi, nowoczesne centrum kształcenia w obszarze dziennikarstwa, logistyki mediów, public relations oraz edukacji medialnej, jak również nowoczesne centrum badań na nowych mediach, co będzie w Krakowie i Małopolsce najnowszym, jeśli nie jedynym, centrum badawczym w tym zakresie. Dla dalszego rozwoju Uczelni, a przede wszystkim dla prowadzonych i planowanych do realizacji badań w ramach nowoczesnych mediów, kluczowe jest przygotowanie nowoczesnego zaplecza dziennikarsko-medialnego w zakresie edukacyjno-badawczym – w najlepszym dla przygotowania do zawodu i wejścia na rynek pracy wymiarze – wymiarze praktycznym i warsztatowym.

Zakup i montaż wyposażenia studia radiowego pozwoli na realizację nowych specjalności na Uczelni, stworzy szansę pracy w uczelnianym multimedialnym radiu, da studentom możliwość pracy z nowoczesnymi narzędziami grafiki komputerowej, będącymi w dzisiejszych czasach nieodłącznymi narzędziami pracy dziennikarzy i ludzi mediów. Zwiększy to w dużym stopniu ich kompetencje medialne w społeczeństwie informacyjnym, samej zaś Uczelni umożliwi realizację i wspieranie zewnętrznych instytucji non profit w realizacji celów prospołecznych za pośrednictwem nieodpłatnych mediów. Zbliżające się również Światowe Dni Młodzieży 2016 roku w Krakowie wymagają stosownej oprawy medialnej i przygotowania narzędzi i zasobów

osobowych, ale także stanowią niepowtarzalną okazję do wsparcia działań promocyjnych Małopolski i jej wieloaspektowych walorów w tym szczególnym czasie. Skala planowanych działań przez Władze Małopolski, w które aktywnie pragnie się włączyć UPJPII, jest niebagatelna.

Końcowa ocena stopnia spełnienia kryterium czwartego

1. Ocena końcowa czwartego kryterium ogólnego: **W PEŁNI**
2. Jednostka dysponuje infrastrukturą dydaktyczną i naukową dostosowaną do potrzeb wynikających z prowadzonej działalności dydaktycznej i naukowej. Zajęcia odbywają się w odpowiednich pomieszczeniach, znajdujących się w zabytkowych budynkach, dobrze wyposażonych w pomoce dydaktyczne i naukowe. Cała infrastruktura zapewnia osiągnięcie zakładanych efektów kształcenia. Pod tym względem Instytut Dziennikarstwa i Komunikacji Społecznej zasługuje nawet na ocenę: „wyróżniająco”.
3. Uczelnia, w tym także Wydział, posiada strategię rozwoju bazy dydaktycznej i naukowej, której wdrożenie uzależnione zostało od wyboru: albo pozostania w obecnym miejscu, albo przeniesienia się na zakupiony teren po wybudowaniu nowych gmachów wydziałowych obok już istniejącej Biblioteki. Każdy wariant będzie oznaczał polepszenie rozwój bazy dydaktycznej i naukowej.

5. Współdziałanie z otoczeniem społecznym, gospodarczym lub kulturalnym, współpraca z krajowymi i zagranicznymi instytucjami akademickimi i naukowymi. Losy absolwentów

Współpraca z krajowymi i zagranicznymi instytucjami akademickimi i naukowymi.

Umiejscowienie procesu kształcenia

Zarówno studenci, jak i pracownicy naukowo-dydaktyczni korzystają z wymiany międzynarodowej, w ramach programów Erasmus, Erasmus+ oraz podejmują wykłady gościnne na uczelniach poza granicami Polski. Nadto, studenci korzystają z wymiany krajowej MOST, podejmują staże oraz inne formy pogłębiania swoich kompetencji, które są ogłaszane przez różne instytucje rządowe, samorządowe i pozarządowe. Sukcesywnie, podejmowane są również działania zmierzające do aktywizacji kadry naukowej w obszarze wymiany międzynarodowej w celu nie tylko rozwoju własnego, ale także zdobycia doświadczeń akademickich i badawczych na przykładzie innych ośrodków edukacyjnych. Pośród wielu, można wskazać następujące przykłady: na zaproszenie Instytutu Dziennikarstwa i Komunikacji Społecznej, do Krakowa przyjechał pracownik Uniwersytetu Sacro Cuore - Brian Groves, jako Visiting Professor z 24-godzinny kursiem Drama and Coaching. W ramach umów Programu Erasmus, pracownicy Instytutu Dziennikarstwa i Komunikacji Społecznej: ks. dr hab. Michał Drożdż, prof. UPJPII i ks. dr hab. Andrzej Baczyński, prof. UPJPII odbyli serię wykładów w Republice Słowacji (Katólicka univerzita v Ružomberku – luty 2012); dr Krzysztof Gurba na Litwie (Vilnius University w Wilnie na Litwie – maj 2011) oraz pracownicy Instytutu Nauk o Rodzinie oraz Instytutu Pracy Socjalnej: dr hab. Małgorzata Duda, prof. UPJPII i ks. dr Antoni Świerczek w Republice Słowacji (Inštitút rodiny Jána Pavla II. v Bratislave – maj 2012); dr hab. Małgorzata Duda, prof. UPJPII w Republice Słowacji (Inštitút rodiny Jána Pavla II. v Bratislave – 29.04 – 05.05.2013); dr hab. Małgorzata Duda, prof. UPJPII i dr hab. Janusz Mierzwa, prof. UPJPII w Republice Słowacji (University of Presov in Presov, 18-22.09.2014); ks. dr hab. Piotr Kroczek, prof. UPJPII - Univerza v Ljubljani, Teološka fakulteta, 15.03.2015–21.03.2015 i SS. Cyril and Methodius Seminary in Orchard Lake, MI, USA, 30 godzin, 30.11.2014–13.12.2014. Sukcesywnie wymiana ta skutkuje wzrostem rewizyt.

Ze względu na złożoność zagadnienia, jakim jest aplikacja do projektów współfinansowanych ze środków zewnętrznych oraz brak doświadczenia w tym zakresie, bieżąca działalność badawcza – w pierwszej kolejności sprowadza się do udziału w projektach współfinansowanych przez Narodowe Centrum Nauki (dawniej Komitet Badań Naukowych) oraz Narodowe Centrum Badań i Rozwoju. Wśród wielu projektów badawczych, realizowanych w ramach współpracy międzynarodowej oraz współpracy z jednostkami samorządowymi, należy wskazać:

1. **„Family in the 3rd millennium: Familiaris consortio – Hope for Contemporary Family”** – projekt realizowany we współpracy z Instytutem rodziny Jána Pavla II v Bratislave, 2011 r., ekspert zadania dr M. Duda.
2. **„W stronę wzmocnienia rodziny w kryzysie”** – projekt realizowany we współpracy z Powiatowym Centrum Pomocy Rodzinie w Wadowicach, 2011 r., ekspert projektu dr M. Duda.
3. **„Dom Pomocy Społecznej – bliżej domu czy instytucji?”** – projekt realizowany we współpracy z Regionalnym Ośrodkiem Polityki Społecznej w Krakowie, 2011 r., ekspert zadania dr M. Duda.
4. Współpraca z Powiatowym Centrum Pomocy Rodzinie w Wadowicach w zakresie wykonania zadania będącego komponentem projektu pn. **„Damy sobie radę”** współfinansowanego ze środków Europejskiego Funduszu Społecznego w ramach Działania 7.1 (Rozwój i upowszechnianie aktywnej integracji), Poddziałanie 7.1.2 (Rozwój i upowszechnianie aktywnej integracji przez powiatowe centra pomocy rodzinie) Programu Operacyjnego Kapitał Ludzki (POKL) – 2011 rok – ekspert projektu dr M. Duda.
5. Współpraca z Regionalnym Ośrodkiem Polityki Społecznej w Krakowie w zakresie wykonania zadania będącego komponentem projektu pn. **„Szkolenie i doskonalenie kadr pomocy społecznej”** w ramach Programu Operacyjnego Kapitał Ludzki (POKL), Priorytet VII Promocja integracji społecznej, Działanie 7.1 (Rozwój i upowszechnianie aktywnej integracji), Poddziałanie 7.1.3 (Podnoszenie kwalifikacji kadr pomocy i integracji społecznej) – 2011 rok. - 1 - ekspert projektu dr M. Duda.
6. Realizacja zadania eksperckiego projektu pn. **„Małopolskie Obserwatorium Polityki Społecznej – Etap I”**, Priorytet VII Promocja integracji społecznej, Działania 7.2 **Przeciwdziałanie wykluczeniu i wzmocnienie sektora ekonomii społecznej**, Poddziałania 7.2.1 **Aktywizacja zawodowa i społeczna osób zagrożonych wykluczeniem społecznym** – w związku z pracami na Programem Strategicznym „Włączanie Społeczne” – jesień 2011 – 2012 – ekspert projektu dr M. Duda.
7. Udział w Programie Unii Europejskiej Leonardo da Vinci (LLP) - SONETOR –**Training of cultural mediators utilizing new Social Networking Software, Podprogram: Projekty wielostronne – rozwój innowacyjności –Multilateral projects – Development of Innovation (DOI)**– (Subject: Agreement n. 2011-5056/001-001 PROJECT NUMBER –

- 518736-LLP-1-2011-1-GR-LEONARDO-LMP) – od 2012 roku - kierownik projektu dr K. Gurba, ekspert projektu dr hab. M. Duda, prof. UPJPII.
8. **„Klauzule generalne w prawie kościołów i związków wyznaniowych posiadających uregulowany poprzez ustawy stosunek z Rzeczpospolitą Polską”**, ID 254191, Nr rej.: UMO 2014/13/B/ HS5/01482 (NCN) – kierownik projektu dr hab. Piotr Kroczek.
 9. Współpraca z Presovska univerzita v Presovie w realizacji zadania badawczego **„Nova socjalna edukacija cloveka”** od 2011 roku – opiekun zadania dr hab. Małgorzata Duda, prof. UPJPII.
 10. **Współpraca z Caritas Kielecką** w ramach projektu 1.18 „Tworzenie i rozwijanie standardów usług pomocy i integracji społecznej” działanie 1.2 Wsparcie systemowe instytucji pomocy i integracji społecznej (2013r.) – ekspert dr hab. Małgorzata Duda, prof. UPJPII.
 11. **Religijność w kontekście paradygmatu zmiany społecznej. Studium z socjologii religii** (Religiozita v kontexte paradigmy sociálnej zmeny. Štúdium zo sociológie náboženstva), Fundacja "Pomoc Kościołowi w potrzebie. Sekcja Polska". Sygn. PKWP/PL/34/159/2012. Termin realizacji: 1.07.2012-31.12.2014, dr hab. Janusz Mierzwa, prof. UPJPII, członek Komitetu.
 12. **Projekt Romska Akademia Mediów** w ramach Programu Operacyjnego Kapitał Ludzki, Poddziałanie 1.3.1 Projekty na rzecz społeczności romskiej: 1 sierpnia 2013 do 31 lipca 2014 roku – kierownik ks. dr hab. Michał Drożdż, prof. UPJPII.
 13. **Projekt SONETOR – Training of Cultural Mediators Utilizing New Social Networking Software (szkolenie mediatorów kulturowych z wykorzystaniem nowego sieciowego oprogramowania społecznościowego). Jest to** program Unii Europejskiej: Leonardo da Vinci (LLP), podprogram: Projekty wielostronne – rozwój innowacyjności, jednostka koordynująca: Hellenic Open University (Grecja), poza UPJPII członkami konsorcjum są: Uniwersytet w Limerick (Irlandia), Research Academic Computer Technology Institute w Patras, MARQUE 21 SL (Hiszpania) i BEST Institut für berufsbezogene Weiterbildung und Personaltra (Austria). Okres realizacji projektu to luty 2012 – styczeń 2014- kierownik: dr Krzysztof Gurba, uczestnik ks. dr hab. Michał Drożdż, prof. UPJPII, dr hab. Przemysław Kisiel, ekspert-dr hab. Małgorzata Duda, prof. UPJPII.
 14. **Współpraca** z dwoma międzynarodowymi towarzystwami naukowymi: Forum Moralthologie Mitteleuropa; Vereinigung für Katholische Sozialethik in Mitteleuropa – odpowiedzialny ks. dr hab. Michał Drożdż, prof. UPJPII.
 15. **Ks. dr hab. Michał Drożdż**, prof. UPJPII, koordynator pracy wszystkich sekcji Polskiego Towarzystwa Komunikacji Społecznej w latach 2013-2016: I posiedzenie zarządu III kadencji Polskiego Towarzystwa Komunikacji Społecznej, 18 października 2013 roku, Lublin UMCS: sprawozdanie z organizacji III Kongresu Polskiego Towarzystwa Komunikacji Społecznej jako Dyrektor Komitetu Organizacyjnego tegoż Kongresu (Kraków, 2628.09.2013r.), przyjęcie w ramach pracy Zarządu obowiązków koordynatora pracy wszystkich sekcji Polskiego Towarzystwa Komunikacji Społecznej w latach 2013-2016.

16. **Współpraca naukowa z Uniwersytetem Katolickim Sacro Cuore w Mediolanie** - na podstawie ramowego porozumienia zawartego między rektorami oraz umowy Erasmusa obejmującej Wydział Nauk Społecznych zainaugurowano udział we wspólnym projekcie Dyrektoriatu Generalnego ds. Edukacji i Kultury Komisji Europejskiej związanym z badaniami nad Kanonem Teatru Europejskiego.

Pierwsze umowy o współpracy naukowo badawczej zostały podjęte w 2009 roku i są sukcesywnie wzbogacane. I tak, w ramach działalności badawczej prowadzona jest ciągła współpraca z następującymi jednostkami:

1. Gréckokatolícka teologická fakulta – Prešovská univerzita v Prešove (Słowacja) – odpowiedzialny: ks. prof. dr hab. Andrzej Zwoliński, dr hab. Małgorzata Duda, prof. UPJPII, ks. dr hab. Janusz Mierzwa, prof. UPJPII.
2. Pravoslávna bohoslovecká fakulta – Prešovska univerzita v Prešove (Słowacja) – odpowiedzialna: dr hab. Małgorzata Duda, prof. UPJPII.
3. ТЕОЛОГІЧНИЙ ІНСТИТУТ ім. Св. Архієпископа Йосипа Більчевського – Instytut Teologiczny im. św. Józefa Bilczewskiego (Ukraina) – odpowiedzialny: ks. prof. dr hab. Andrzej Zwoliński; ks. dr Bolesław Karcz.
4. Inštitút rodiny Jána Pavla II. v Bratislave (Słowacja) – odpowiedzialny: dr hab. Małgorzata Duda; ks. dr hab. Antoni Świerczek.
5. Teologická fakulta v Košicach – Katolícka univerzita v Ružomberku (Słowacja) – odpowiedzialny: dr hab. Małgorzata Duda, prof. UPJPII; ks. prof. Andrzej Baczyński.
6. Institute of Bioethics University of Manchester (Anglia) – odpowiedzialny: ks. dr hab. Andrzej Muszala, prof. UPJPII.
7. Centre Spirituel de l'Institut Notre Dame de Vie (Francja) – odpowiedzialny: ks. dr hab. Andrzej Muszala, prof. UPJPII.
8. L'Institut de Jerome Lejeune (Francja) – odpowiedzialny: ks. dr hab. Andrzej Muszala, prof. UPJPII.
9. Université Saint-Esprit de Kasli (Liban) – odpowiedzialny: ks. dr hab. Andrzej Muszala, prof. UPJPII.
10. Marszałek Województwa Małopolskiego – Regionalny Ośrodek Polityki Społecznej w Krakowie – odpowiedzialny: dr hab. Małgorzata Duda, prof. UPJPII.
11. „Pomorskie Forum na Rzecz Wychodzenia z Bezdomyślności” w Gdańsku – odpowiedzialny: dr hab. Małgorzata Duda, prof. UPJPII.
12. Die Brandenburgische Technische Universität Cottbus – Senftenberg – odpowiedzialny: dr Bożena Majerek.
13. Ovidius University of Constanta, Rumunia, Facultatea de Drept și Științe Administrative (Wydział Prawa i Administracji) – odpowiedzialny: ks. dr hab. Piotr Kroczek, prof. UPJPII.

Studenci Wydziału Nauk Społecznych UPJPII wyjeżdżają na studia w ramach wymiany Erasmusa, a teraz Erasmusa+ między innymi do: Aarhus (Dania), Wilna (Litwa), Ružomberoku i Presova (Słowacja). Wyjazdy na praktyki w ramach programu Erasmus+ odbywają się m. in. do: Dublina, Rzymu, Paryża. Zakres aktywności studentów, w ramach wymiany międzynarodowej sukcesywnie się zwiększa.

Zajęcia językowe (lektoraty, translatoria) organizowane są w ramach obowiązujących programów nauczania. Dodatkowo, Międzywydziałowe Studium Języków Obcych (MSJO), które koordynuje te działania, ma w swej ofercie edukacyjnej kursy językowe (odpłatne) oraz nieodpłatne, które umożliwiają zdobycie stosownych umiejętności językowych na oczekiwanym i wymaganym poziomie kształcenia. MSJO przygotowuje także ofertę kursów dla pracowników akademickich w zakresie zdobywania lub pogłębiania znajomości języków obcych.

Współpraca z instytucjami działającymi w otoczeniu społecznym, gospodarczym i kulturalnym

Zespół oceniający potwierdza fakt istnienia takiej współpracy. Dnia 31 maja 2016 roku dwóch członków Zespołu (ks. Ondrej Štefaňák i Kazimierz Korab) wzięło udział w spotkaniu z:

- a. interesariuszami zewnętrznymi Instytutu Dziennikarstwa i Komunikacji Społecznej
 - Red. Urszula Drukała – dziennikarka Telewizji Polskiej, oddział w Krakowie
 - Red. Miłosz Kluba – kierownik krakowskiego oddziału Gościa Niedzielnego
 - Red. Justyna Tomaszewska – dziennikarka portalu internetowego Interia.pl
 - Red. Klaudia Tarczoń – pracownik Sekcji Komunikacji Komitetu Organizacyjnego Światowych Dni Młodzieży
 - Piotr Wasilewski – właściciel agencji marketingowej „Agencja Wasilewski”
 - Rafał Kunaszyk – właściciel i prezes konsultingowo-szkoleniowej firmy rodzinnej „Eurokreator”
 - Dawid Sobolak – Stowarzyszenie „Warsztaty Inicjatyw Społecznych”
 - Jolanta Kogut – właścicielka firmy eventowej, była dyrektorka krakowskiego biura Polskiej Akcji Humanitarnej
 - Izabela Drobotowicz-Orkisz – aktorka i reżyserka, założycielka teatru „Hagiograf”
 - Red. Stanisław M. Stanuch, specjalista ds. social media w Telewizji Polskiej, oddział w Krakowie
- b. interesariuszami zewnętrznymi Instytutu Nauk o Rodzinie i Instytutu Pracy Socjalnej:
 - Teresa Misina, prezes Spółdzielni Socjalnej Równość, ul. Bernardyńska 3, Kraków
 - Monika Adamowicz, Dom Pomocy Społecznej im. L.A. Helclów, ul. Helclów 2, Kraków
 - Marcin Szczypczyk, dyrektor, System WTZ, ŚDS, ES, NGO Ognisko
 - Rafał Barański, z-ca dyr., Regionalny Ośrodek Polityki Społecznej, ul. Piastowska 32, Kraków
 - Monika Bardecka, kierownik GOPS w Michałowicach,

-Katarzyna Wojtanowicz, Centrum Warsztatowo-Rehabilitacyjne, Warsztaty Terapii Zajęciowej oraz Dom Pomocy Społecznej – Bonifraterska Fundacja Dobroczynna w Konarach.

Zespół Oceniający zaświadcza, że uczestnicy spotkania zdecydowanie i z satysfakcją potwierdzili, że współpraca między nimi i władzami Wydziału jest żywa, codzienna, intensywna, wszechstronna i rozwojowa; że ma pozytywny wpływ na jakość kształcenia i badania naukowe. Członkowie Zespołu Oceniającego nabrali przekonania, że interesariusze zewnętrzni uczestniczący w spotkaniu są wielkim atutem Wydziału, realnym pomostem między kształceniem i badaniami a rynkiem pracy, firmami i życiem praktycznym.

Interesariusze uczestniczący w spotkaniu odpowiadali w zasadzie na dwa pytania: a. czy i w jaki sposób, ich zdaniem, studenci w czasie studiów, a następnie absolwenci w pracy mogą i powinni realizować cele wymienione w misji i strategii uczelni; b. czy i jak układa się w praktyce współpraca między Wydziałem (w tym jego jednostkami organizacyjnymi, pracownikami naukowo-dydaktycznymi i studentami) a instytucjami działającymi w jej otoczeniu społecznym, gospodarczym lub kulturalnym, które reprezentują?

Interesariusze w odpowiedzi na pierwsze pytanie potwierdzili, że oni sami trzymają się zasad wiary oraz jej pochodnych. W pracy społecznej polegającej na współpracy z rodzinami, z osobami biednymi, poszkodowanymi i niepełnosprawnymi istotne jest przestrzeganie takich wartości jak prawda, godność i podmiotowe traktowanie, które pochodzą z wiary lub przez nią są wzmacniane. W pracy dziennikarskiej szczególne znaczenie ma prawda, podstawa wiarygodności.

Wśród odpowiedzi na drugie pytanie uczestnicy dawali wyraz przekonaniu, że w swej współpracy ze studentami starają się zaszczepić w nich przekonanie, że w warunkach konkurencji na rynku pracy powinni wyróżniać się i wygrywać swoim poziomem intelektualnym, wartościami i profesjonalizmem.

Interesariusze dali też wyraz przekonaniu, że niektóre problemy, szczególnie spadek liczby studentów, mają swoje przyczyny nie uczelniane, ale ogólnokrajowe.

Interesariusze zewnętrzni mają trojaki kontakt z Wydziałem: z jego władzami i pracownikami, ze studentami i absolwentami jako wolontariuszami lub stażystami. Część interesariuszy wchodzi do zespołu wydziałowego, który przygotowuje projekt nowego kierunku studiów.

Działania i plany budujące przewagę konkurencyjną studiów dziennikarskich na rynku ofert kształcenia i pracy

Zespół oceniający w trakcie spotkania z kierownictwem Instytutu Dziennikarstwa i Komunikacji Społecznej uzyskał potwierdzenie realizacji programu, dzięki któremu uzyskuje skutecznie przewagę konkurencyjną na rynku medialnym zarówno kształcenia w innych uczelniach jak i pracy zawodowej w instytucjach medialnych.

Program studiów jest od początku oparty na „filozofii” uczenia praktycznego, zawodowego, przez dobór kadry z otoczenia zawodowego i angażowanie studentów w projekty dziennikarskie. Elementy takiego podejścia zawarte są w tzw. Missouri School of Journalism. Wykorzystywana jest obecność uczelni w samym centrum Krakowa, co umożliwia szybki dostęp do najważniejszych instytucji, możliwość pracy w plenerze, obecność na konferencjach prasowych w trakcie zajęć.

Zaplecze dydaktyczne z nowoczesnym wyposażeniem nie leży odłogiem, ale służy w codziennej praktyce i wykorzystaniu na zajęciach warsztatowych. Kadra ludzi z otoczenia zawodowego to zwykle osoby znane osobiście z własnej pracy dziennikarskiej zatrudnionych nauczycieli akademickich. Jeden z nich przewodniczył zarządowi Oddziału Krakowskiego Stowarzyszenia Dziennikarzy Polskich.

Studia są kontynuacją trwającej od 1994 roku historii podyplomowego studium dziennikarskiego, najstarszego działającego w Krakowie, z przetestowanymi procedurami połączenia uczenia akademickiego z praktycznym i z metodami intensywnego uczenia warsztatowego, w tym podczas sesji wyjazdowych.

Od początku działa Dziennikarskie Koło Naukowe, które podejmuje akcje i projekty angażujące studentów w rzeczywistą pracę dziennikarską: pismo studenckie drukowane, portale i fanpage, zespół firmowy, dyskusyjny klub filmowy, sekcja fotograficzna, sekcja eventowa. W ramach koła studenci sami proponują zadania i projekty i odpowiadają za ich wykonanie. Co najmniej raz do roku odbywa się wyjazdowa Szkoła Dziennikarska, w kraju i zagranicą (Zakopane, Myślenice, Kielce Smykań, Wetlina, Lwów i okolice, Rzym, Perugia). Studenci (z DKN) organizują i współorganizują ważne zdarzenia dziennikarskie w Krakowie naszego autorstwa i we współpracy z SDP: Konkurs Dziennikarski im. Bartka Zdunka, Kawiarenka Nowych Mediów; z Seminarium Krakowskim: Cykl „Ich Areopag wiary”; ze Stowarzyszeniem Fundrisingu: Akcja „Kilometry Dobra”; ze Stowarzyszeniem Wiosna: Akcja „Szlachetna

Paczka”; z wybraną organizacją charytatywną: Graducja Absolwentów. Studenci wydają własne pisma, mają studencką rozgłośnię radiową i telewizję internetową.

Uczelnia powołała Akademicki Inkubator Przedsiębiorczości.

Absolwenci podejmują pracę zawodową już w czasie swoich praktyk lub w ich konsekwencji jeszcze w trakcie trwania studiów (są cenieni przez pracodawców za to, że są gotowi do pracy, nie wymagają specjalnych doszkoleń), co umożliwiamy im przez system indywidualnych planów studiów. Atutem studiów jest życzliwa, kompetentna obsługa w sekretariacie instytutu, wpisująca się w indywidualne podejście do studenta.

Na studiach oferowana jest nauka dwóch języków obcych w różnych formach nauczania. W ofercie stypendiów i praktyk Erasmusa są atrakcyjne także dziennikarsko miejsca w Europie, gdzie studenci rzeczywiście uczestniczą w pracy dziennikarskiej lub okołodziennikarskiej.

Końcowa ocena stopnia spełnienia kryterium piątego

1. Ocena końcowa piątego kryterium ogólnego: **W PEŁNI**.
2. Gdyby zastosować do oceny uczelni znany podział państw na rozwinięte, rozwijające się i przechodzące transformację, to Wydział należy do kategorii „rozwijających się”. Widać szybkie pozytywne zmiany w dziedzinie kadr, infrastruktury, inicjatyw badawczych i metod zapewniania jakości kształcenia. Ze względu na swoją specyfikę organizacyjną i programową Uniwersytet, a w najwyższym stopniu Wydział, sam musi zdobywać doświadczenie i torować sobie drogę w pozyskiwaniu środków przez udział w konkursach.
3. Wydział stopniowo rozwija coraz lepszą i szerszą współpracę międzynarodową w postaci wymiany nauczycieli akademickich i studentów oraz badań naukowych. Zaprasza studentów zagranicznych do studiowania na prowadzonych przez siebie kierunkach studiów w języku polskim oraz obcym. Wydział prowadzi zajęcia w języku obcym – są to translatoria. Nadto, poszczególni pracownicy prowadzą zajęcia w językach obcych – ogólnodostępne – dla studentów Erasmus+.

Obecnie, decyzją Senatu z dnia 20.06.2016 r. została podjęta decyzja o podpisaniu porozumienia współpracy z Brandenburgskim Uniwersytetem Technicznym w Chociebużu-Senftenberg (Niemcy). W szczególności jest przygotowywane porozumienie o podjęciu studiów o podwójnym dyplomowaniu na kierunku praca socjalna – studia II stopnia.

4. Wydział ma dobrze zorganizowaną sieć współpracy z interesariuszami zewnętrznymi.
5. Zespół oceniający sugeruje, aby uniwersytet lub Wydział powołał jednostkę organizacyjną, na przykład Biuro ds. Badań Naukowych, które mogłoby się składać z Zespołu ds. Dotacji i Programów MNiSW oraz Zespołu ds. Projektów Badawczych Krajowych. Jeśli najlepsze polskie uczelnie posiadają tego rodzaju komórki, to tym bardziej nowy Wydział może skorzystać z tych przykładów dobrej praktyki. Jest to zadanie przerastające możliwości pojedynczych pracowników naukowo-dydaktycznych. Pozyskiwanie środków na badania naukowe wymaga rozwiązań systemowych na szczeblu uczelni i wydziału, a nie tylko tradycyjnych jednostek struktury wydziałowej (instytuty, katedry i zakłady). Biuro takie opracowywałoby okresowe plany badań, przygotowywałoby i kompletowało od strony formalno-prawnej dokumentację podstawową (wymaganą do zawarcia umów, składania wniosków, prowadzenia korespondencji), inicjowałoby i przygotowywało projekty wewnętrznych aktów normatywnych (dotyczącymi zasad efektywnego i racjonalnego gospodarowania środkami finansowymi), przygotowywałoby sprawozdania i ewidencjonowało realizowane projekty.

6. Funkcjonowanie systemu wsparcia studentów i doktorantów

Oferta programowa

Wydział Nauk Społecznych urzeczywistnia swoje zamiary i plany zarówno przez działalność naukowo-dydaktyczną, wydawniczą oraz organizowanie sympozjów i konferencji naukowych, jak i poprzez szczegółowe zadania realizowane na poszczególnych kierunkach oraz w ramach instytutów i katedr naukowych. Decyzją Senatu Papieskiej Akademii Teologicznej (później Uniwersytetu Papieskiego Jana Pawła II w Krakowie) z dnia 18 maja 2009 roku został powołany Instytut Nauk o Rodzinie, 19 października 2009 roku – Instytut Dziennikarstwa i Komunikacji Społecznej, a 21 stycznia 2013 roku – Instytut Pracy Socjalnej.

Obecnie Wydział prowadzi trzy kierunki studiów: „nauki o rodzinie”, „dziennikarstwo i komunikacja społeczna” oraz „pracę socjalną”. Podjęto starania o rozszerzenie oferty edukacyjnej o nowe kierunki: „pedagogikę” oraz „zarządzanie w mediach i kulturze”.

Powołanie studiów z powyższych kierunków jest realizacją nauczania społecznego Kościoła, jak również wyjściem naprzeciw Państwu w jego trosce o rodzinę i szersze społeczeństwo. Istnieje paląca potrzeba jasnego artykułowania katolickich poglądów na temat małżeństwa i rodziny oraz przeciwstawiania się tendencjom w prawie lub socjologii, które zrywają z katolickim rozumieniem obu wskazanych instytucji oraz stanowią barierę komunikacyjną dla nauczania katolickiego.

Dzisiejsza „kultura medialna” potrzebuje duchowej inspiracji, otwartości kulturowo-aksjologicznej, personalistycznych odniesień i etycznych kryteriów, aby przezwyciężyć negatywne trendy w mediosferze. Fundamentem ewangelicznych wartości, na których buduje i którym służy Uniwersytet Papieski Jana Pawła II w Krakowie, w duchu dziedzictwa Jana Pawła II, jest jego potencjał naukowo-dydaktyczny, gwarantujący przygotowanie takich osób. Nasze studia zapewniają zarówno profesjonalne przygotowanie zawodowe ludzi mediów, ale także gwarantują odpowiednią ich formację ludzką: etyczną, aksjologiczną i społeczną, w oparciu o którą absolwenci naszego kierunku będą mogli podjąć działania zawodowe w szeroko rozumianym obszarze mediów i kultury medialnej.

Współczesna praca socjalna otwiera się na pomaganie bliźniemu w duchu towarzyszenia, jak niegdyś pomoc miłosiernego Samarytanina. Z tej perspektywy, studia na kierunku praca socjalna ukierunkowane są na przygotowanie profesjonalistów do pełnienia ról mediatorów, animatorów środowiskowych; towarzyszeniu osobom w przeżywanych kryzysach, w oparciu o zasady społecznego nauczania Kościoła. Interdyscyplinarne studia z „nauk o rodzinie” przygotowują profesjonalistów do wspierania współczesnej rodziny w procesie przezwyciężania bieżących trudności, jak również poszukiwania satysfakcjonujących rozwiązań w oparciu o posiadane przez rodzinę zasoby.

Studia

Prowadzone kierunki studiów, pierwszego i drugiego stopnia, są realizowane w trybie studiów stacjonarnych i niestacjonarnych. Profile studiów przedstawia Tabela nr 5.

Tabela nr 5. Profile kierunków studiów realizowanych w WNS

Kierunek studiów	Stopień studiów	Profil studiów	Uwagi
Nauki o rodzinie	I stopień	Ogólnoakademicki	
	II stopień	Ogólnoakademicki	
Dziennikarstwo i komunikacja społeczna	I stopień	Praktyczny	
	II stopień	Ogólnoakademicki	
Praca socjalna	I stopień	Praktyczny	
	II stopień	Ogólnoakademicki	Od 01.10.2016 r. zmiana profilu na praktyczny

Studia pierwszego stopnia trwają 6 semestrów, natomiast studia stopnia drugiego – 4 semestry. Studia stacjonarne prowadzone są przez 5 dni w tygodniu (od poniedziałku do piątku). Realizowane zajęcia są obowiązkowe, przy czym część z nich jest fakultatywna tak, aby studenci mogli pogłębiać swą wiedzę zgodnie ze swoimi szczegółowymi zainteresowaniami. Studia niestacjonarne prowadzone są w piątki i soboty, stąd taki tryb studiów wymaga od studentów intensywnej pracy, aby zdobyć takie same umiejętności, wiedzę i kompetencje, jakie dają studia stacjonarne.

Studenci kierunku *nauki o rodzinie* mają możliwość pogłębienia wiedzy oraz nabycia stosownych umiejętności w ramach trzech specjalności:

- poradnictwo i mediacje
- niepełnosprawność w rodzinie
- terapia zajęciowa.

Studenci kierunku *praca socjalna* pogłębiają swoją wiedzę w specjalnościach:

dla pierwszego stopnia

- praca socjalna z bezrobotnymi i bezdomnymi
- praca socjalna z osobą chorującą psychicznie
- praca socjalna z osobą starszą.

Z kolei studenci studiów drugiego stopnia mają możliwości ukierunkowania swoich zainteresowań na specjalnościach:

- praca socjalna na rzecz animacji społeczności lokalnych
- praca socjalna wobec sytuacji kryzysowych w społeczeństwie.

Studenci kierunku *dziennikarstwo i komunikacji społeczna*, zarówno na pierwszym, jak i drugim stopniu studiów poszerzają swoje zainteresowania w jednej z pięciu specjalności:

- dziennikarstwo 2.0
- edukacja medialna/media relations
- logistyka mediów
- public relations
- realizacja radiowo-telewizyjna.

Studia z zagadnień teologicznych, filozoficznych i etycznych wzbogacają ofertę edukacyjną. Istotnym elementem studiów na Wydziale Nauk Społecznych są praktyki zawodowe, dzięki którym studenci mają możliwość zdobycia potrzebnych umiejętności zawodowych. Konieczność uwzględniania aspektów teologicznych wynika stąd, że sposób pojmowania Boga i osobisty stosunek do Niego ma wpływ na postawy życiowe i sposób postępowania moralnego.

Poszczególne wymogi prowadzonych przedmiotów określają przyjęte kierunkowe efekty kształcenia, szczegółowo dookreślone w sylabusach poszczególnych kursów. Postępy i osiągnięcia są dokumentowane w protokołach zaliczeniowych. Szczegółowe zasady zaliczenia określają prowadzący. Wykładowcy są zobowiązani do przekazania szczegółowych wymogów na pierwszym spotkaniu ze studentami. Ponadto, sylabusy są dostępne na stronie internetowej Uniwersytetu.

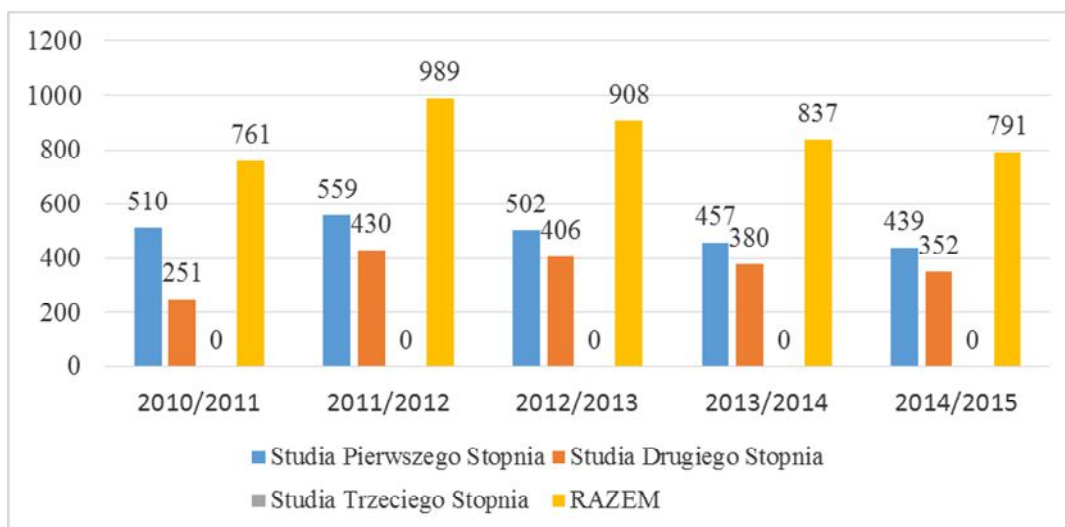
Zmiany programowe są dokonywane w miarę postępującej nowelizacji przepisów stosownych ministerstw (w kontekście prowadzonych kierunków studiów i stawianych wymogów zawodowych), zmian na rynku pracy, a tym samym zmian sugerowanych przez środowiska pracodawców i przedsiębiorców. Tak, więc rzeczywistość zmian „zewnętrznych”, jak również sugestie samych pracowników Uniwersytetu czy studentów są uwzględniane na bieżąco. Szczegółowe wytyczne są korygowane w ramach istniejącego Zespołu ds. Programowych.

Programy nauczania uwzględniają wszystkie metody pracy ze studentami: począwszy od wykładów, poprzez ćwiczenia, warsztaty i seminaria. Studenci mają możliwość pogłębiania nie tylko wiedzy, ale i umiejętności oraz kompetencji społecznych, włączając się aktywnie w realizowane zajęcia w toku dyskusji, „burzy mózgów”, przygotowywanych i prezentowanych programów multimedialnych czy przygotowywanych, wdrażanych i prezentowanych projektów specjalistycznych; jak również zajęć komputerowych. Szczególną troską otaczane są praktyki studenckie, zwłaszcza na prowadzonych profilach praktycznych.

Zespół oceniający dokonał losowego wyboru prac dyplomowych licencjackich i magisterskich. Nie zawierają one żadnych uchybień formalnych ani merytorycznych.

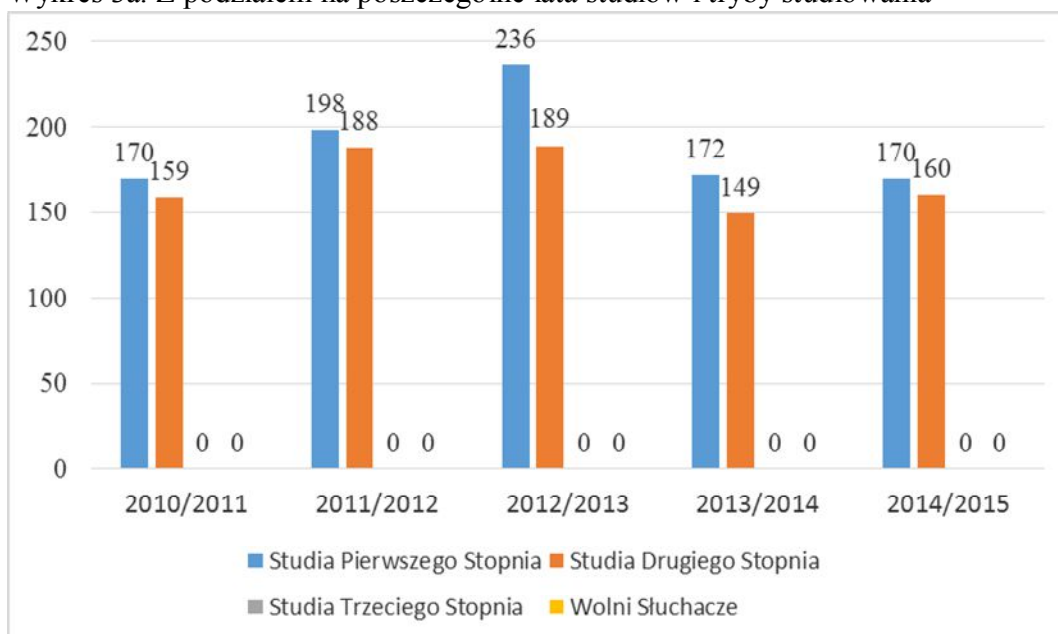
Zdaniem władz Wydziału i pracowników naukowo-dydaktycznych poziom intelektualny studentów przyjmowanych na studia oraz ich oczekiwania, w ramach prowadzonych na Wydziale kierunków, są wysoce zróżnicowane: od osób zainteresowanych kierunkowymi studiami, po osoby całkiem przypadkowe – pragnące studiować, ale niemające wyraźnie sprecyzowanych priorytetów. W ostatnich dwóch latach obserwują oni ogólną tendencję spadku liczby kandydatów na studia, zwłaszcza w trybie studiów niestacjonarnych oraz mało cenionych, a niezwykle potrzebnych: nauk o rodzinie i pracy socjalnej.

Wykres 2. Liczba studentów

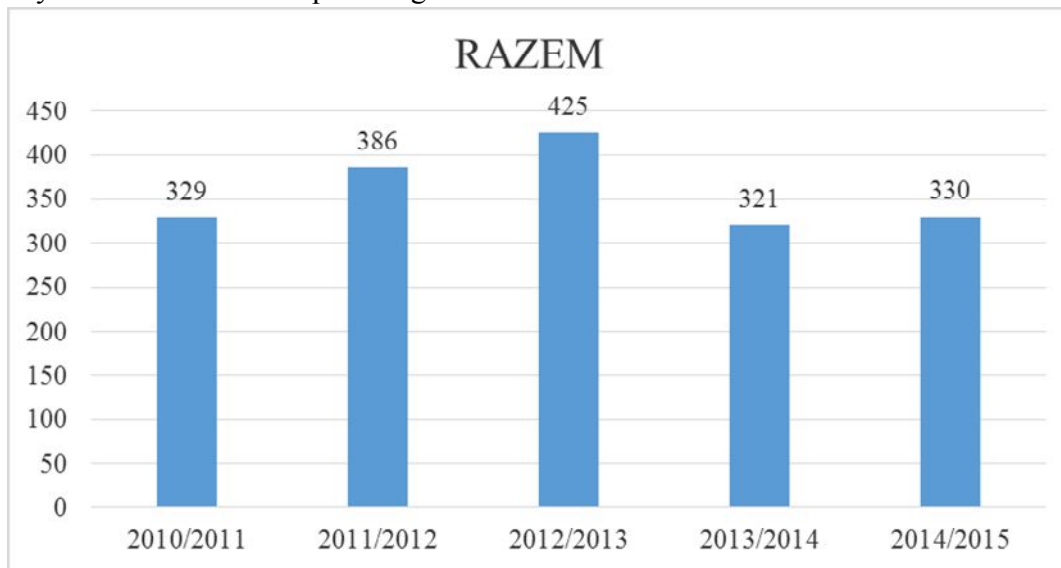


Wykres 3. Liczba studentów przyjętych na studia

Wykres 3a. Z podziałem na poszczególne lata studiów i tryby studiowania

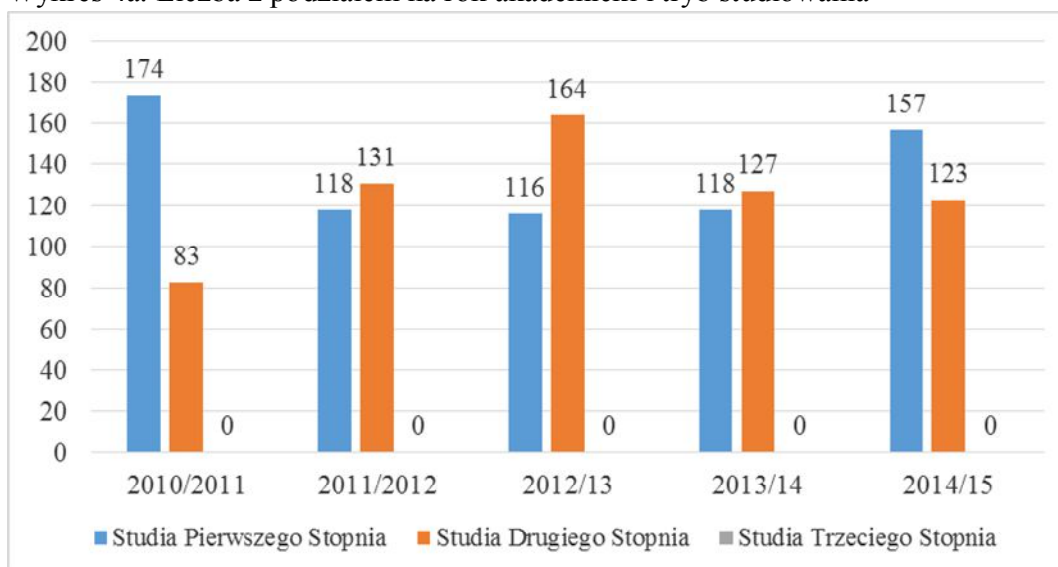


Wykres 3b. W sumie za poszczególne lata studiów



Wykres 4. Liczba studentów kończących studia

Wykres 4a. Liczba z podziałem na rok akademicki i tryb studiowania



Wykres 4b. Liczba w sumie w danym roku akademickim

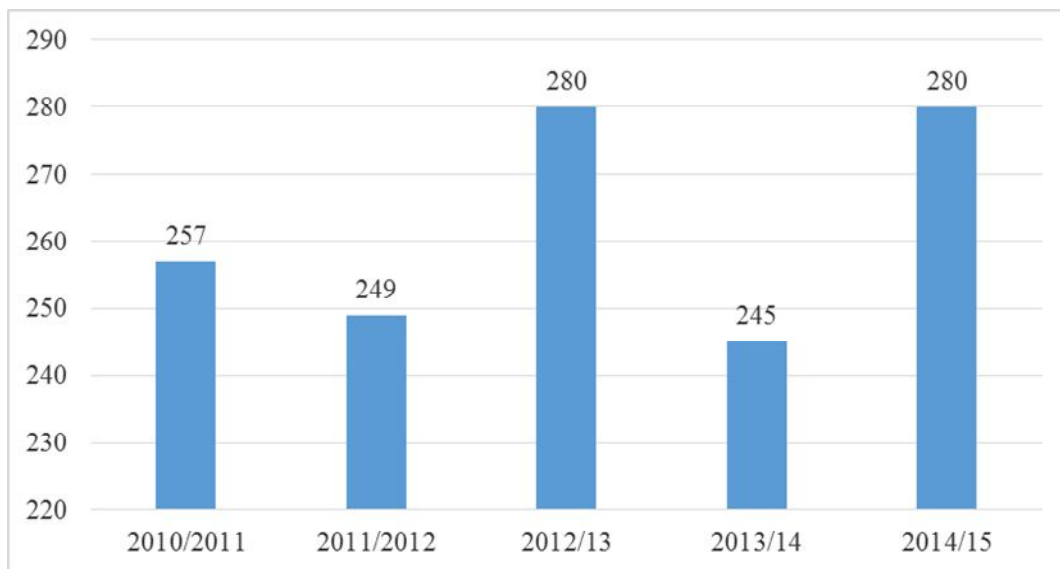


Tabela 6. Średnia liczba lat do ukończenia studiów

Nabór	Studia pierwszego stopnia	Studia drugiego stopnia	Studia trzeciego stopnia
2010/2011	ukończone	ukończone	-
2011/2012	ukończone	ukończone	-
2012/2031	ukończone	ukończone	-
2013/2014	1 rok	ukończone	-
2014/2015	2 lata	1 rok	-

Tabela 7. Ogólny wskaźnik (%) przerywania nauki wśród studentów

	Studia pierwszego stopnia	Studia drugiego stopnia	Studia trzeciego stopnia
2010/11	6,73 %	7,25%	-
2011/12	3,84%	2,68%	-
2012/13	9,035%	4,23%	-
2013/14	5,58%	5,56%	-
2014/15	15,4%	12,76%	-

Na szczególną uwagę zasługują wzrostowa

tendencja rezygnacji ze studiów na kierunkach *nauki o rodzinie i pracy socjalnej*, przy malejących tendencjach na kierunku *dziennikarstwo i komunikacja społeczna*. Inną rzeczą, że Uniwersytet jest nadal postrzegany jako „specyficzna” uczelnia, o wyraźnie określonych parametrach. Owa „specyfika” bycia Uniwersytetem papieskim stanowi niewątpliwie zaletę w ofercie edukacyjnej Krakowa, ale jednocześnie stanowi barierę, jako że nadal - w środowisku - jest postrzegany z perspektywy studiów teologicznych.

Studia w ocenie studentów

Drugiego dnia wizyty ze studentami spotkali się ks. Prof. dr hab. Andrej Filipek, PhD i mgr Tomasz Konturek.

W czasie dwu spotkań, o których nie było wcześniej rozpowszechnionych wśród wszystkich studentów informacji, uczestniczący w nich studenci wyrażali radość i wielkie zadowolenie z faktu iż są studentami PUJP II. To dotyczy przede wszystkim kierunku studiów oraz ich przebiegu. Spotkania odbywały się z wybranymi grupami studentów. Studenci na plus wskazali fakt, że Uniwersytet jest stosunkowo niewielką uczelnią, dzięki czemu doświadczają indywidualnego podejścia wykładowców do studentów. Zachowana jest relacja mistrz – uczeń. Studenci chwalą sobie dobrze zaplanowane harmonogramy zajęć, dzięki czemu, mogą połączyć pracę zarobkową i studia. Uczelnia ma podpisane umowy o współpracy międzynarodowej, dzięki czemu studenci mogą wyjeżdżać za granicę w ramach programu Erasmus +. Wielokrotnie studenci mówili o braku elektronicznych indeksów, co jest uciążliwe w czasie sesji

egzaminacyjnej. Studenci kierunku *praca socjalna* chwala sobie miejsca odbywania praktyk studenckich, natomiast studenci kierunku *dziennikarstwo i komunikacja społeczna* szczególną uwagę zwracają na centrum medialne Uniwersytetu. W rozmowach ze studentami pojawiło się spostrzeżenie na temat bazy lokalowej, która się zdecydowanie poprawiła, dzięki przeniesieniu zajęć do nowych sal przy ul. Bernardyńskiej, jednak studentom brakuje sieci wi-fi. Studenci zapytani o działalność samorządu studenckiego pochwalili działania samorządu wydziałowego, jednak mieli problemy w ocenie samorządu ogólnouczelnianego. Tu rodzi się pytanie o sensowność tak rozbudowanej struktury samorządu do wielkości uczelni. Studenci angażują się w działalność Kół Naukowych funkcjonujących na Wydziale. W trakcie jednego spotkania ze studentami zwrócono uwagę na zbyt dużą ilość przedmiotów teologicznych, które nie do końca są przydatne w zdobywaniu wiedzy na kierunkach prowadzonych na Wydziale. Pytając o ogólną ocenę Wydziału, studenci zawsze mówią, że jest bardzo dobrze i gdyby mieli jeszcze raz wybierać kierunek studiów i uczelnie, to podjęli by taką samą decyzję.

Jedyna krytyka dotyczyła tego, że nie mają możliwości wspólnotowego sportu, bo do ich dyspozycji jest tylko fitness centrum, które jest raczej dla sportu indywidualnego. Można też przypomnieć, że wydział ma kaplicę św. Jana Pawła II., w której studentom brakuje relikwii świętego Patrona. Studenci bardzo prosili, by mogli codziennie uczestniczyć we mszy świętej, która byłaby odprawiana w takim terminie, który im najbardziej odpowiada. To znaczy, że akademicki duszpasterz się skontaktuje ze studentami, aby się dowiedzieć o najbardziej odpowiednim czasie i przekazać do powszechnej wiadomości studentów także z innych wydziałów.

Końcowa ocena stopnia spełnienia kryterium szóstego

1. Ocena końcowa piątego kryterium ogólnego: **W PEŁNI**.
2. Studia na kierunku *dziennikarstwo i komunikacja społeczna* są sukcesem marketingowym, rynkowym i komercyjnym. Natomiast studia na kierunku *nauki o rodzinie i praca socjalna* mają charakter misyjny, a więc rachunek ekonomiczny nie jest ich jedynym uzasadnieniem. Wydział słusznie upatruje rozwiązania problemów ilościowych (mierzonych liczbą kandydatów na studia) na drodze jakościowej (przez uzyskanie uprawnień do

nadawania stopnia doktora, rozwój badań naukowych oraz coraz ściślejsza współpracę z interesariuszami zewnętrznymi).

3. Władze Wydziału powinny dokonać weryfikacji sylabusów pod kątem poprawności opisu efektów kształcenia. Zespół oceniający stwierdził w niektórych przypadkach widoczną nieporadność pracowników naukowo-dydaktycznych w tej dziedzinie. Lektura sylabusów nie wzbudziła jednak podejrzeń o występowaniu braków w zakresie faktycznej realizacji programu dydaktycznego.
4. Władze Wydziału powinny (zalecenie wg odpowiedzi na cztery wyżej zadane pytania)

7. Jakość kształcenia na studiach doktoranckich

Uprawnienia do nadawania stopnia doktora w zakresie nauk o rodzinie i nauk o mediach

Władze Wydziału podjęły działania mające na celu uzyskanie uprawnień do nadawania stopnia naukowego odpowiadających trzem kierunkom studiów.

Ostatniego dnia wizytacji Zespół oceniający został poinformowany, że Centralna Komisja ds. Stopni i Tytułów Naukowych w Warszawie pozytywnie rozpatrzyła wniosek o uzyskanie uprawnień do *nadawania stopnia doktora w zakresie nauk o rodzinie*.

Decyzją Centralnej Komisji do Spraw Stopni i Tytułów z dnia 30 maja 2016 r., na podstawie art.5 ust.2 ustawy z dnia 14 marca 2003 r. o stopniach naukowych i tytule naukowym oraz o stopniach i tytule w zakresie sztuki (Dz. U. Nr 65, poz. 595 z późn. Zm.), po zasięgnięciu opinii Rady Głównej Nauki i Szkolnictwa Wyższego, Wydział Nauk Społecznych UPJPII uzyskał uprawnienia do nadawania stopnia naukowego doktora nauk humanistycznych w dyscyplinie nauki o rodzinie.

Po raz drugi zostanie (wrzesień 2016 r.) złożony wniosek o nabycie uprawnień do *nadawania stopnia doktora nauk społecznych w zakresie nauk o mediach*. Uzyskanie tych uprawnień wpłynie to na wzrost aktywności naukowo – badawczej Wydziału oraz na jego prestiż w krajowym i zagranicznym akademickim i zawodowym środowisku.

Końcowa ocena stopnia spełnienia kryterium siódmego

1. Ocena końcowa trzeciego kryterium ogólnego: **W PEŁNI**.
2. Biorąc pod uwagę zarówno krótki czas istnienia wydziału jak i fakt, że przyznawanie uprawnień do nadawania stopnia doktora w zakresie nauk o rodzinie jest w fazie rozwojowej w Polsce, należy uznać uzyskanie tego uprawnienia przez Wydział za sukces.
3. Zalecenie może polegać wyłącznie w zachęceniu, aby Wydział nie ustawał w staraniach o uzyskanie uprawnienia do nadawania stopnia doktora w zakresie nauk o mediach.

8. Jakość kształcenia na studiach podyplomowych

a) Wydział Nauk Społecznych UPJPII prowadzi następujące studia podyplomowe:

- [Podyplomowe Studia Mediacje Rodzinne \(INoR\)](#)
- [Podyplomowe Studia Podejście Skoncentrowane na Rozwiązaniach w Systemowym Pomaganiu \(IPS\)](#)
- [Podyplomowe Studia Praca z Rodziną w Kryzysie Psychospołecznym \(IPS\)](#)
- [Podyplomowe Studia z Gerontologii Społecznej \(IPS\)](#)
- [Podyplomowe Studia Zespołowej Opieki Duszpasterskiej św. Jana Bożego \(IPS\)](#)
- [Podyplomowe Studia Wychowania Prorodzinnego \(INoR\)](#)
- [Podyplomowe Studia z Bioetyki \(INoR\)](#)

Wszystkie studia podyplomowe posiadają określone efekty kształcenia, z uwzględnieniem uwag interesariuszy wewnętrznych i zewnętrznych, właściwe dla danego obszaru kształcenia. Co więcej, część z pracodawców, wieloletnich praktyków i wykładowców przedmiotów zawodowych pracuje na Wydziale (pracownicy socjalni, mediatorzy, dziennikarze, terapeuci, gerontolodzy, lekarze).

b) prowadzenie studiów podyplomowych, w tym system oceniania zakładanych efektów, wymaganej liczby punktów ECTS itp. zawiera Regulamin studiów podyplomowych, przyjęty uchwałą Senatu UPJPII 35/2016 z dnia 16 maja 2016 r.

(http://upjp2.edu.pl/sites/default/files/Regulamin%20studi%C3%B3w%20podyplomowych_0.pdf)

Końcowa ocena stopnia spełnienia kryterium ósmego

Ocena końcowa trzeciego kryterium ogólnego: **W PEŁNI**

W latach ubiegłych utrzymywała się tendencja wzrostowa w zakresie studiów podyplomowych. Obecnie widoczny jest spadek, który dotyka zresztą wszystkich uczelni w kraju. Wydział dysponuje wszystkimi instrumentami, aby tę sytuację zmienić. Dlatego utrzymana jest pozytywna ocena.

9. Relacje z polskimi instytucjami państwowymi

Członkowie Komisji podzielają opinię, że AVEPRO przez zlecenie obecnej wizytacji, nie tylko czyni zadość wymaganiom formalnym, ale wnosi wkład w wypracowanie modelu, zgodnie z którym uniwersytet UP JPII będzie bezkolizyjnie, harmonijnie i twórczo funkcjonował w obszarze praw stanowionych przez Stolicę Apostolską, praw wykonawczych w stosunku do Deklaracji Bolońskiej oraz odnośnych przepisów prawa polskiego, dotyczącego szkolnictwa wyższego. UP JPII staje się w ten sposób ważnym czynnikiem umiędzynarodowienia edukacji. Równocześnie wnosi do niej swój oryginalny wkład programowy, oparty na doświadczeniu blisko dwu tysięcy lat. Natomiast fakt, że UP JPII wyrósł z części Uniwersytetu Jagiellońskiego, oznacza, że jest on mocno zakorzeniony w najlepszej i najstarszej polskiej tradycji edukacyjnej.

Końcowa ocena stopnia spełnienia kryterium dziewiątego

1. Ocena końcowa trzeciego kryterium ogólnego: **W PEŁNI.**
2. UP JPII posiada już o znaczące osiągnięcia w twórczej współpracy z polskimi instytucjami życia państwowego i publicznymi podmiotami edukacyjnymi.
3. Uniwersytet powinien czuwać na tym, aby zmiany prawne inicjowane przez zainteresowane podmioty polskie i międzynarodowe nie tylko uwzględniały specyfikę formalną, organizacyjną i programową uczelni, ale inicjować rozwiązania, które służą harmonijnej i twórczej współpracy.

ZAŁĄCZNIKI DO RAPORTU

Załącznik nr 1

Podstawa prawna wizytacji

Agencja AVEPRO pismem z dnia 31 marca 2016 roku powołała zespół oceniający w składzie:
Prof. Andrej FILIPEK, SJ (Przewodniczący/Koordynator) – andrej.filipek@truni.sk
Prof. Kazimierz KORAB - kkorab23@wp.pl
Prof. Ondrej STEFANAK - ondrej.stefanak@gmail.com
Tomasz KONTUREK (*student*) – tomus2402@interia.pl
Agencja zobowiązała zespół oceniający do przeprowadzenia „na miejscu” wizytacji Wydziału Nauk Społecznych UP JP II.

AVEPRO jest Agencją Stolicy Apostolskiej do Spraw Oceny i Promocji Jakości Kształcenia na Uniwersytetach Kościelnych. Została założona 19 września 2007 roku przez Jego Świątobliwość papieża Benedykta XVI. Agencja powstała z inicjatywy Kongregacji Edukacji Katolickiej w celu podnoszenia jakości kształcenia przez wdrożenie nowych procedur i metod, dostosowanych do wymagań dnia dzisiejszego oraz z potrzeby dążenia do ujednoczonych standardów, które mają wprowadzać w życie postanowienia Procesu Bolońskiego.

Zespół oceniający został zobowiązany do przeprowadzenia wizytacji Wydziału Nauk Społecznych Uniwersytetu Papieskiego Jana Pawła II, którego funkcjonowanie ma odniesienie do kilku porządków prawnych. Po pierwsze, jego organem założycielskim i prowadzącym jest Stolica Apostolska, formalnie – Kongregacja ds. Edukacji Katolickiej (*wł. Congregatio de Institutione Catholica*); po drugie, Stolica Apostolska podpisała Deklarację Bolońską i mocą tego faktu stała się aktywnym uczestnikiem tworzenia *Europejskiego Obszaru Szkolnictwa Wyższego*; po trzecie, ma siedzibę i prowadzi swą działalność na terenie w Polsce. Dlatego Zespół oceniający czuł się zobowiązany do przyjęcia za podstawę swej pracy następujące dokumenty:

- Konstytucja Apostolska Ojca Świętego Jana Pawła II *O uniwersytetach katolickich Ex corde Ecclesiae* z 15 kwietnia 1979 roku, która ma fundamentalne formalno-prawne i merytoryczne znaczenie dla uniwersytetów i fakultetów kościelnych i w sposób szczególnie wyrazisty określa ich misję,
- Kodeks Prawa Kanonicznego promulgowany przez papieża Jana Pawła II (Kan 815 - 821), który – podobnie jak Konstytucja – określa pozycję prawną uniwersytetów i fakultetów kościelnych,

- Deklaracja Bolońska, podpisana przez Stolicę Apostolską; z faktu tego wynika dla Zespołu oceniającego, aby przeprowadzić wizytację i sporządzić raport zgodnie z przyjętymi zasadami i kryteriami porównywalności,
- Konkordat między Stolicą Apostolską i Rzeczpospolitą Polską, podpisany w Warszawie dnia 28 lipca 1993 roku (Dz.U. 1998 nr 51 poz. 318), zgodnie z którym „Rzeczpospolita Polska gwarantuje Kościołowi Katolickiemu prawo do swobodnego zakładania i prowadzenia szkół wyższych, w tym uniwersytetów, odrębnych wydziałów i wyższych seminariów duchownych oraz instytutów naukowo-badawczych” (Art. 15, ust. 1).
- Obwieszczenie Ministra Spraw Zagranicznych z dnia 29 lipca 1999 r. o wykonaniu Konkordatu między Stolicą Apostolską i Rzeczpospolitą polską. Umowa między Rządem Rzeczypospolitej Polskiej a Konferencją Episkopatu Polski w sprawie statusu prawnego szkół wyższych zakładanych i prowadzonych przez Kościół Katolicki (...), (Dz. Ustaw nr 63, Poz. 727),
- Ustawa z dnia 27 lipca 2005 r. Prawo o szkolnictwie wyższym (Dz.U. 2005 nr 164 poz. 1365), w tym w szczególności Art. 33, ust. 3 (o podleganiu publicznych uczelni teologicznych i wydziałów teologicznych uczelni publicznych nadzorowi władz kościołów i związków wyznaniowych) oraz rozdział 6 poświęcony w całości Polskiej Komisji Akredytacyjnej.

Praca zespołu oceniającego na gruncie tych dokumentów umożliwiła wykorzystanie przykładów dobrej praktyki instytucji akredytacyjnych zagranicznych i Polskiej Komisji Akredytacyjnej w tym celu, aby nadać raportowi końcowemu walor porównywalności.

Załącznik nr 2

Szczegółowy harmonogram przeprowadzonej wizytacji uwzględniający podział zadań pomiędzy członków zespołu oceniającego

Dnia 29 maja, niedziela: przyjazd do Krakowa członków zespołu oceniającego

Dnia 30 maja, poniedziałek:

- Godz. 8.30 – spotkanie z ks. Prof. dr hab. Świerczkiem, dziekanem Wydziału Nauk Społecznych UP JPII.
- Godz. 9.00 – spotkanie z Komitetem koordynującym, który przygotował raport samooceny.
- Godz. 10.00 Spotkanie zespołu z rektorem, prorektorami, kanclerzem i kwestorem UP JPII.
- Godz. 12.50 – Przyjęcie zespołu przez Księdza Stanisława Kardynała Dziwisza, Wielkiego Kanclerza UP JPII
- Godz. 14.30 – przedstawienie zespołowi infrastruktury Uczelni i Wydziału, w szczególności: Akademickiego Centrum Medialnego, TVJP2, Radia Bonus, Biblioteki uczelnianej.
- 16.00 – czas pracy własnej Zespołu.

Dnia 31 maja:

- Godz. 9.00 - Spotkanie z pracownikami administracyjnymi Wydziału. K. Korab,
- Godz. 10.00 – Spotkania z pracownikami naukowo-dydaktycznymi, dyrektorami instytutów i kierownikami katedr. W spotkaniach wzięli udział: ks. prof. dr hab. I K. Korab.....
- 10.30 – Spotkania ze studentami. Ks. prof. Filipek i student
- 11.30 – spotkanie z Interesariuszami zewnętrznymi
- 14.30 – praca własna zespołu

Dnia 1 czerwca:

- Godz. 9.00 spotkanie zespołu z kierownictwem Wydziału Nauk Społecznych



Odpowiedź
Wydziału Nauk Społecznych
Uniwersytetu Papieskiego Jana Pawła II w Krakowie
na Raport powizytacyjny Komisji AVEPRO

Rada Wydziału Nauk Społecznych UPJPII w Krakowie na swoim ostatnim posiedzeniu 10 października 2016 r. zapoznała się z Raportem ewaluacji zewnętrznej dokonanej przez Komisję AVEPRO dokonanej w dniach od 30 maja do 1 czerwca 2016 r. Rada wyraża wdzięczność Komisji za dokonaną ewaluację oraz za wszystkie obserwacje i sugestie wskazane i opisane w raporcie. Niewątpliwie przyczynią się one do ciągłego podnoszenia jakości kształcenia oraz do dalszego rozwoju Wydziału. Niemniej jednak pragniemy się odnieść do treści Raportu oraz odpowiedzieć na wskazane uwagi i sugestie.

I. Uwagi co do treści Raportu.

1. Na s. 2, gdzie jest mowa o powołanym przez Wydział Nauk Społecznych Komitecie Koordynacyjnym, nie został w nim wymieniony ks. dr hab. Michał Drożdż, prof. UPJPII.
2. W pkt. 1.2 „Strategia Wydziału i jej wdrożenie” (s. 5) w niejasny sposób zostały podane nazwy do dokumentów oraz data dokumentu „Strategia Rozwoju UPJPII”. Dlatego początek paragrafu winien brzmieć następująco: „Misja i strategia Wydziału zostały określone w dokumentach: Uchwała nr 2/2015 Rady Wydziału Nauk Społecznych (WNS) z dnia 16 stycznia 2015 powołująca Wydziałowy Zespół do Zapewnienia Jakości Kształcenia na WNS oraz Zarządzenia Dziekana WNS z dnia 27 stycznia 2015 powołujące skład Wydziałowego Zespołu ds. Zapewniania Jakości Kształcenia na WNS. Są one zgodne z misją i strategią Uniwersytetu Papieskiego Jana Pawła II, uchwaloną przez Senat Uczelni na posiedzeniu w dniu 24 października 2011 roku (Uchwała nr 32 Senatu Uniwersytetu Papieskiego Jana Pawła II w Krakowie w sprawie zatwierdzenia Strategii Rozwoju UPJPII w Krakowie na lata 2011-2020”.
3. W pkt. 2. „Funkcjonowanie i doskonalenie wewnętrznego systemu zapewnienia jakości kształcenia” pierwsze zdanie podpunktu 3 (s. 19) winno brzmieć: „Zakres tych działań oraz kompetencje Wydziałowej Komisji wynikają z kompetencji zawartych w Uchwale Senatu UPJPII nr 40/2013 z dnia 16 grudnia 2013 w sprawie Uczelnianego Zespołu ds.



Zapewnienia Jakości Kształcenia na UPJPII oraz Uchwale Senatu nr 51/2014 z dnia 16 czerwca 2014 r. w sprawie Wewnętrznego Systemu Zapewnienia i Doskonalenia Jakości Kształcenia na UPJPII”.

4. W tym samy pkt. 2 (s. 20) winny być wykreślone wiersze 3-5 od dołu rozpoczynające się od słów „s.21. Z tego co pamiętam – M. Duda”, gdyż są komentarzem do wewnętrznej korespondencji członków Komisji na etapie przygotowywania przez nich Raportu, a które nie wnoszą nic do jego treści.
5. W pkt. 4 „Zapewnienie rozwoju bazy dydaktycznej i naukowej zgodnie ze strategią rozwoju jednostki” początek drugiego akapitu naszym zdaniem winien brzmieć następująco: „Na czele Wydziału stoi Dziekan – ks. dr hab. Antoni Świerczek, współpracując z prodziekanami: ds. rozwoju ks. prof. dr hab. Andrzejem Baczyńskim (+1.12.2015), i wybranym w jego miejsce dr hab. Krzysztofem Gurbą oraz ds. studenckich – dr hab. Małgorzatą Dudą, prof. UPJPII”.
6. W pkt. 5 „Współdziałanie z otoczeniem społecznym, gospodarczym lub kulturalnym, współpraca z krajowymi i zagranicznymi instytucjami akademickimi i naukowymi. Losy absolwentów” pkt 4 ostatniego paragrafu „Końcowa ocena stopnia spełnienia kryterium szóstego” (s. 62), który brzmi: „Władze Wydziału powinny (zalecenie wg odpowiedzi na cztery wyżej postawione pytania)” nic mówi i jest zbędny.

II. Odpowiedź na sugestie Komisji zawarte w Raporcie.

1. W punkcie 1 Raportu „Zgodność działania jednostki z misją i strategią rozwoju uczelni” zostały uwzględnione zawarte w ankietach opinie studentów wskazujące słabe strony Wydziału pkt. B2 (s. 14). Odnosząc się do nich podkreślamy, że :
 - * Uwagi dotyczą zwłaszcza sal w budynku przy ul. Bernardyńskiej 3. Władze Wydziału, także uczelni mają świadomość niewystarczającej infrastruktury oraz zasobów technicznych. Budynek jest podnajmowany od Diecezji Częstochowskiej i wszelkie próby unowocześnienia infrastruktury musi być negocjowana z właścicielem. Nie wszystko jest możliwe do uzyskania. Uczelnia stara się na bieżąco podnosić standard jakości usług edukacyjnych, w miarę swoich możliwości, także finansowych. W zabytkowym budynku wszelkie zmiany w zasobach budynku wymagają także ustaleń z konserwatorem miasta Krakowa. Wydział dysponuje mobilnym wyposażeniem technicznym wspomagającym zajęcia dydaktyczne do wykorzystania przez nauczycieli akademickich w salach, w których nie ma stałej infrastruktury technicznej.
 - * Istotnie, uczelnia korzysta z zasobów bazy sportowej innych uczelni. Sukcesywnie władze Uniwersytetu starają się ubogać ofertę sportową. Studenci mają możliwość korzystania m.in. ze sal sportowych, pływalni, sal fitness itp. Uczelnia i Wydział



dysponuje bogato wyposażoną siłownią i dwoma salami fitness przy ul. Franciszkańskiej 1, z której mogą bezpłatnie korzystać studenci również poza godzinami zajęć wychowania fizycznego. Zarówno pracownicy, jak i studenci mają możliwość uczęszczania na zajęcia sportowe we współpracy z innymi obiektami sportowymi w Krakowie. Tworzenie osobnej bazy sportowej, w przypadku niewielkiego liczebnie środowiska akademickiego, nie jest opłacalne finansowo, tym bardziej, że dostępność do bazy sportowej, jaką oferuje miasto Kraków jest bardzo bogata.

- * Uniwersytet nie posiada własnej bazy noclegowej. Jednakże współpracuje z innymi uczelniami i pośredniczy w uzyskaniu miejsc zakwaterowania dla wszystkich poszukujących studentów. Baza noclegowa dla studentów jest przewidziana w planach ewentualnej budowy Campusu akademickiego przy istniejącym już budynku biblioteki.

Jeśli natomiast chodzi o uwagi pracowników pomocniczych (pkt. B4, s. 15), chcemy zaznaczyć, że władze Wydziału nie mają wpływu na wysokość wynagrodzenia pracowników administracyjnych. Niemniej jednak władze Uczelni starają się dostrzegać zaangażowanie pracowników przez stosowanie systemu nagród finansowych oraz poprzez istniejący system świadczeń socjalnych.

2. W pkt. 6 końcowej oceny stopnia spełniania kryterium pierwszego Komisja zaleca, aby „kontynuować prace nad aktualną strategią w jej części wdrożeniowej przez określenie wskaźników i harmonogramów, od których zależy skuteczność planowanych działań” (s. 17). Wydział podziela sugestie Komisji w kontekście uszczegółowienia wskaźników i harmonogramów związanych z rozwojem Wydziału. Szczegółowe prace rozpoczęły się pod przewodnictwem prodziekana ds. rozwoju
3. W punkcie 2 Raportu „Funkcjonowanie i doskonalenie wewnętrznego systemu zapewnienia jakości kształcenia” Komisja sugeruje „rozwinięcie ogniw pośrednich, w szczególności w postaci wydziałowego i kierunkowego zespołu ds. jakości” (s. 24).

W związku z powyższym pragniemy zaznaczyć, że Wydział prowadzi politykę dotyczącą zapewnienia jakości kształcenia według struktury przyjętej na Uniwersytecie. Stąd nie ma innych struktur pośrednich, chociażby zespołów kierunkowych. Nie znaczy to jednak, że dyrektorzy poszczególnych instytutów, którzy wchodzi w skład Wydziałowej Komisji ds. Zapewnienia Jakości Kształcenia, nie prowadzą działań zmierzających do poprawy jakości usług edukacyjnych na poszczególnych kierunkach. Bezpośrednimi wykonawcami zaleceń Wydziałowej Komisji ds. Zapewnienia Jakości Kształcenia są dyrektorzy instytutów odpowiadający za jakość kształcenia na poszczególnych kierunkach oraz kierownicy katedr, którzy na spotkaniach rad instytutów składają sprawozdania z podjętych czynności,



zmierzających do poprawy kształcenia przez ich pracowników. Wydziałowa Komisja ds. Zapewnienia jakości Kształcenia uwzględnia w swoich zaleceniach popraw jakości kształcenia specyfikę studiów kierunkowych. Działania prowadzone na Wydziale Nauk Społecznych starają się sprostać zarówno oczekiwaniom studentów, jak i samych nauczycieli akademickich. Obopólna satysfakcja to najkrótsza droga do uzyskania zamierzonych celów.

Współpraca ze studentami wszystkich poziomów kształcenia, a więc także słuchaczami studiów podyplomowych, w kontekście oceny programów odbywa się na bieżąco, na zakończenie semestru, gdzie - poprzez swoich przedstawicieli - studenci mogą zgłaszać swoje sugestie w tej kwestii. Istnieje także stała współpraca ze środowiskami interesariuszy zewnętrznych, którzy mają bezpośredni wgląd do programów kształcenia, ponieważ bardzo często sami prowadzą zajęcia o charakterze ćwiczeniowym lub warsztatowym. Ich uwagi są uwzględniane przy korektach programów. Wymownym przykładem tej troski jest podjęcie działań do zmiany profilu kształcenia na kierunku praca socjalna z ogólnoakademickiego na profil praktyczny (studia II stopnia) w nadchodzącym roku akademickim.

4. W pkt. 5 Raportu pt. „Współdziałanie z otoczeniem społecznym, gospodarczym lub kulturalnym, współpraca z krajowymi i zagranicznymi instytucjami akademickimi i naukowymi. Losy absolwentów” w końcowej ocenie stopnia spełnienia kryterium piątego Komisja sugeruje, aby powołać „jednostkę organizacyjną, na przykład Biuro ds. Badań Naukowych, które mogłoby składać się z Zespołu ds. Dotacji i Programów MNISW oraz Zespołu ds. Projektów Badawczych Krajowych” (s. 52).

W odpowiedzi na tę sugestię pragniemy podkreślić, że Uniwersytet posiada w swej strukturze Centrum Naukowo-Badawcze i Współpracy Międzynarodowej. Jest ono odpowiedzialne m.in. za pomoc w aplikacji o granty i projekty naukowo-badawcze; organizację staży pracowniczych i wyjazdów w ramach programu Erasmus+ czy koordynację działalności statutowej w ramach całej uczelni. Wszystkie proponowane rozwiązania, jakie przedstawiła Komisja Avepro są realizowane przez powyższe Centrum. Rzecz w tym, że dopiero od niedawna pojawiły się możliwości dla obszaru nauk humanistycznych w aplikacji o środki unijne. Ponadto w polskim systemie podziału klasyfikacji obszarów, dziedzin i dyscyplin naukowych, dwie dyscypliny, które stanowią podstawę rozwoju naukowo-badawczego Wydziału: nauki o rodzinie i nauki o mediach zostały powołane w Polsce przed kilku laty i nie mają jeszcze przełożenia na wszystkie ogłaszane konkursy, projekty i granty. Ponadto także brak uznania pracy socjalnej za dyscyplinę naukową oraz konstytuowanie się nauk o mediach i nauk o rodzinie w systemie grantowych możliwości aplikacyjnych stanowią znaczne utrudnienie w skutecznej aplikacji o środki zewnętrzne.



Jednakże, władze Wydziału podejmują intensywne próby zmiany tej sytuacji poprzez opisane w Raporcie (s. 45-47) współtworzenie konsorcjów i porozumień z doświadczonymi jednostkami badawczymi. Władze Wydziału promują tworzenie grup badawczych i stwarzają warunki zachęcające do pracy zespołowej. Proces ten postępuje jednak wolniej, od oczekiwań i potrzeb w tej kwestii, także ze względu na ogromny wysiłek dydaktyczny pracowników Wydziału. Warto również zaznaczyć, że w strategii rozwoju młodego jeszcze Wydziału zachowana jest harmonia i proporcja pomiędzy działalnością dydaktyczną i działalnością naukową, w efekcie czego jakość kształcenia doskonała jest także poprzez realizację projektów naukowo-badawczych pracowników Wydziału.

5. W pkt. 6 „Funkcjonowanie systemu wsparcia studentów” studenci sugerują, że brakuje dostępu do Wi-Fi oraz że jest zbyt duża ilość przedmiotów teologicznych (s. 61). W tej kwestii należy podkreślić, że w budynkach dydaktycznych, w których prowadzone są zajęcia dla studentów WNS jest dostępne WiFi, jednakże jest ono słabsze w budynku przy ul. Bernardyńskiej 3. Jest to wynik braku możliwości technicznych podłączenia łącza światłowodowego. Uczelnia od kilku lat stara się o takie możliwości, jednakże trudności techniczne wynikają z prowadzonej przez władze miasta Krakowa polityki. Sprawa ta jest nieustannie podnoszona na spotkaniach z przedstawicielami władz miasta przez Kanclerza UPJPiI.

Natomiast sugerowana duża ilość przedmiotów teologicznych – zdaniem władz wydziału, (teologia moralna, katolicka nauka społeczna, kościelne prawo małżeńskie i rodzinne) nie stanowią przekroczenia tzw. przedmiotów kościelnych, które podkreślają misję Uniwersytetu i jego charakteru papieskiego. Jest naturalnym, że Uniwersytet Papieski Jana Pawła II, jako kontynuator wielowiekowej misji Kościoła musi odnosić się do swoich korzeni. O tym, że zachowana została właściwa proporcja pomiędzy tymi przedmiotami a przedmiotami kierunkowymi świadczy fakt uzyskania pozwoleń do kształcenia na poszczególnych kierunkach, wydanych przez władze świeckie. Student podejmujący naukę na naszej uczelni ma możliwość poznania programów kształcenia i dokonać właściwego wyboru uczelni.

6. W tym samym pkt. 6 w „Końcowej ocenie stopnia spełnienia kryterium szóstego”, w pkt. 3 Komisja sugeruje, aby „dokonać weryfikacji sylabusów pod kątem poprawności opisu efektów kształcenia” (s. 62). W zawiązku z tym pragniemy zaznaczyć, że na prośbę przewodniczących Wydziałowych Zespołów: Zespołu ds. Programów Kształcenia oraz Zespołu ds. Jakości Kształcenia, dziekan Wydziału poinformował dyrektorów instytutów i kierowników katedr o istniejącym problemie i poprosił o podjęcie tych kwestii we współpracy z poszczególnymi nauczycielami akademickimi.



7. W pkt 8 „Jakość kształcenia na studiach podyplomowych” w końcowej ocenie Komisja zaznacza, że „Obecnie widoczny jest spadek, który dotyka zresztą wszystkich uczelni w kraju” (s. 65). W odniesieniu do tej uwagi pragniemy zaznaczyć, że zmienna popularność studiów podyplomowych, podobnie jak studiów niestacjonarnych, jest doświadczeniem nie tylko naszej uczelni. Wynika to m.in. z faktu ubożenia pracowników tzw. zawodów pomocowych. Stąd zainteresowanie tymi studiami jest duże, ale już samo korzystanie z tej usługi- małe. Oczywiście wydział podejmuje działania w celu poprawy tego stanu rzeczy. Przykładowo, od semestru letniego 2016-2017 Wydział planuje rozpoczęcie 4 rodzajów studiów podyplomowych w obszarze mediów i komunikowania, których przygotowanie trwa już od roku. Jedną z przyczyn niemożności otwierania płatnych studiów jest także regulacja prawna Unii Europejskiej zakazująca korzystania z infrastruktury uczelnianej powstałej w ramach projektów unijnych dla celu studiów. Warto także podkreślić, że rozwój studiów podyplomowych jest wpisany w strategię rozwoju Wydziału, który najpierw koncentrował swoje wysiłki na tworzeniu i rozwoju studiów kierunkowych I i II stopnia w trzech kierunkach kształcenia. Następnym etapem, wpisanym w strategię rozwoju Wydziału, na którym się obecnie koncentruje, jest uruchomienie kolejnych, nowych studiów podyplomowych oraz studiów III stopnia w dwóch dyscyplinach naukowych: nauki o rodzinie i nauki o mediach.

Przedstawiony Raport Komisji AVEPRO ukazuje mocne i słabe strony naszego młodego, bo istniejącego od 2008 roku Wydziału. Zawarte w nim zalecenia i sugestie niewątpliwie przyczynią się do jego dalszego rozwoju. Stąd staną się one treścią analizy i konkretnych działań podejmowanych przez władze i pracowników Wydziału.

Dziekan Wydziału Nauk Społecznych
Uniwersytetu Papieskiego Jana Pawła II w Krakowie

ks. dr hab. Antoni Świerczek



REPLY
OF THE FACULTY OF SOCIAL SCIENCES
OF THE PONTIFICAL UNIVERSITY OF JOHN PAUL II IN KRAKOW
TO THE POST-VISIT REPORT OF THE AVEPRO COMMISSION

During the latest meeting on October 10, 2016, the Faculty of Social Sciences of the Pontifical University of John Paul II (UPJPII) became acquainted with the Report of external evaluation conducted by the AVEPRO Commission on May 30 – June 1, 2016. The Board is grateful to the Commission for the evaluation and for all observations and suggestions included in the Report. They will undoubtedly contribute to the continuous improvement of the quality of education and further development of the Faculty. Nevertheless, we would like to respond to the content of the Report and reply to comments and suggestions.

I. Comments about the content of the Report.

1. On p. 2, in the passage on the Coordinating Committee appointed by the Faculty of Social Sciences, Rev. Dr. Hab. Michał Drożdż, Prof. of UPJPII was not mentioned.
2. In point. 1.2, "Strategy of the Department and its implementation" (p. 5), the names of documents and the date of the document "UPJPII Development Strategy" were not clear. The beginning of the paragraph should read as follows: "The mission and strategy of the Department were specified in the following documents: Resolution No. 2/2015 of the Board of the Faculty of Social Sciences (WNS) of January 16, 2015 appointing the Departmental Team for Quality Assurance at WNS and the Ordinance of the WNS Dean of January 27, 2015 appointing members of the Departmental Team for Quality Assurance at WNS. They are consistent with the mission and strategy of the Pontifical University of John Paul II, passed by the University Senate at a meeting on October 24, 2011 (Resolution No. 32 of the Senate of the Pontifical University of John Paul II in Krakow on the approval of the Development Strategy of UPJPII in Krakow 2011-2020."
3. In point 2, "The functioning and perfecting the internal quality assurance system, "the first sentence of subsection 3 (p. 19) should read: "The scope of the activities and competences of the Faculty Commission results from competences included in the Resolution of UPJPII Senate No. 40/2013 of December 16, 2013 on the Academic



Team for Quality Assurance at UPJPII and Senate Resolution No. 51/2014 of June 16, 2014 on the Internal System of Ensuring and Perfecting Quality Education at UPJPII."

4. Also in point. 2 (p. 20), lines 3-5 from the bottom, beginning with the words "p.21. From what I remember - M. Duda" should be deleted because they are a commentary to internal correspondence of the members of the Commission at the stage of preparing the Report, and are not relevant to its content.
5. In point 4, "Ensuring development of teaching and research resources according to the strategy of development of the individual," the beginning of the second paragraph, in our opinion, should read as follows: "The head of the Faculty is Dean – Rev. Dr. Hab. Antoni Świerczek, working in cooperation with Deputy Deans: Prof. Dr. Hab. Andrzej Baczyński (+December 1, 2015), and elected in his place, Dr. Hab. Krzysztof Gurba, Dean for Development, and Dr. Hab. Małgorzata Duda, Prof. of UPJPII, Dean for Students."
6. In point 5, "Interaction with the social, economic or cultural environment, cooperation with national and international academic and scientific institutions. Career of graduates," point 4 of the last paragraph "The final assessment of the degree of fulfillment of criterion 6" (p. 62), which reads: "The authorities of the Faculty (recommendation according to the answers to the four questions above,)" does not say anything and is redundant.

II. Response to the Commission's suggestions included in the Report.

1. In point 1 of the Report, "Compliance of operation of the unit with the mission and development strategy of the university," students' poll opinions showing weak points of the Faculty were taken into consideration, point B2 (p. 14). Referring to them, we emphasize that:
 - * The remarks apply particularly to the rooms in the building at 3 Bernardyńska Street. The authorities of the Faculty and of the university are aware of insufficient infrastructure and technical resources. The building is sublet from the Diocese of Częstochowa and all attempts to modernize the infrastructure must be negotiated with the owner. It isn't possible to get everything. The university is striving to raise the standard of quality of educational services within its abilities and financial capacities. Every change in a historical building also involves discussions with the conservator of the city of Krakow. The Faculty has portable technical equipment in support of classes to be used by teachers in the rooms where there is no permanent technical infrastructure.
 - * It is true that the university uses sports resources of other institutions of higher education. University authorities are trying to enrich sports offer. Students have



an option of using, among others, sports halls, swimming pools, fitness rooms, etc. The University and the Faculty have a well-equipped gym and two fitness rooms at 1 Franciszkańska Street, which students can use free of charge also outside school hours of physical education. Both staff and students have the opportunity to attend sports activities in collaboration with other sports facilities in Krakow. Creating a separate sports base for a small academia is not financially viable, especially as the availability of sports facilities offered by the city of Krakow is very rich.

- * University does not have its own accommodation. However, it collaborates with other institutions of higher education and mediates in obtaining accommodation for all students who need it. Accommodation for students is included in the plans of a prospective construction of a campus at the existing library building.

As for the comments of auxiliary staff (point B4, p. 15), we would like to note that the Faculty authorities have no influence on the remuneration of the administrative staff. Nevertheless, the University authorities are trying to notice the involvement of employees through the use of a system of financial rewards and by the existing system of social benefits.

2. In point. 6 of the final evaluation of the degree of compliance with the first criterion, the Commission recommends to "continue to work on the current strategy in its implementation part by identifying indicators and schedules on which effectiveness of the planned activities depends" (p. 17). The Faculty agrees with the Commission's suggestions in the context of refinement of indicators and schedules related to the development of the Faculty. Work on this has begun under the leadership of the Deputy Dean for Development.
3. In point 2 of the Report, "The functioning and perfecting the internal quality assurance system," the Commission suggests "development of intermediate links, in particular in the form of a departmental and directional team for quality" (p. 24).

With reference to the above, we would like to point out that the Faculty has a policy regarding the quality of education according to the structure adopted by the University. Thus there are no other intermediate structures, even directional teams. This does not mean, however, that the heads of individual institutes, who are part of the Faculty Commission for Quality Assurance do not continue their efforts to improve the quality of educational services in individual fields. Direct executors of the recommendations of the Departmental Commission for Quality Assurance are heads of institutes responsible for the quality of education in individual fields and heads of chairs, who report the activities aimed at improving education by their employees at the institutes' boards meetings. The Departmental Commission for Education Quality Assurance includes in its recommendations on the improvement of the quality of



education the specific character of directional studies. The activities carried out at the Faculty of Social Sciences are trying to meet the expectations of students and lecturers alike. Mutual satisfaction is the shortest way to achieve desired objectives.

Cooperation with students of all levels of education, as well as students of postgraduate studies, in the context of the assessment of programs is carried out on a regular basis, at the end of the semester, where - through their representatives - students can submit their suggestions in this regard. There is also ongoing cooperation with groups of external stakeholders who have direct insight into education programs because very often they teach practical classes and workshops. Their comments are included in program adjustments. A telling example of this concern are efforts to change the profile of education in Social Work course from general academic studies to a practical profile (the 2nd degree studies) in the coming academic year.

4. In point. 5 of the Report, "Cooperation with the social, economic or cultural environment, cooperation with national and international academic and scientific institutions. Career of graduates," in the final evaluation of the degree of fulfillment of the fifth criterion, the Commission suggests that "an organizational unit, for example Office for Scientific Research, which would consist of a Team for Grants and Programs MNISW and Team for National Research Projects" should be established (p. 52).

In response to this suggestion we would like to emphasize that within its organizational structure the University has a Centre for Scientific Research and International Cooperation. It is responsible, among other things, for helping students with applications for grants and research projects; organization of internships and travel under the Erasmus + or coordination of the statutory activity within the entire university. All proposed solutions, announced by the AVEPRO Commission are realized by the Centre. The thing is, that only recently it became possible for humanities to apply for the EU funds. Moreover, in the Polish system of division of the classification of areas, fields and disciplines, two basic disciplines for the development of scientific research of the Faculty: Family Studies and Media Studies were established in Poland a few years ago and have yet to translate into all announced competitions, projects and grants. In addition, two factors are considerable impediments in the effective application for external funds: social work is not recognized as a scientific discipline, and media and family sciences are still in the process of forming in the system of grant application possibilities.

However, the authorities of the Faculty take intensive measures to change this situation through co-creating consortiums and agreements with experienced research units, as described in the Report (pp. 45-47). Faculty Authorities promote creation of research groups and create conditions that encourage teamwork. However, this process is progressing more slowly than the needs and expectations, also due to the enormous educational effort of the Faculty teaching staff. It should also be noted that in the strategy of development of the still young Department,



harmony and proportion between teaching and scientific activity is maintained, as a result of which the quality of education is also perfected through the implementation of research projects of the Faculty staff.

5. In point 6, "The system of student support," students suggest insufficient access to Wi-Fi and existence of too many theological subjects (p. 61). In this respect, it should be emphasized that the buildings where classes are held for the WNS students Wi-Fi is available, but it is weaker in the building at 3 Bernardyńska Street. This is due to the lack of technical possibilities of connecting fiber link. The University has been trying to get this possibility, however technical difficulties arise from the policy of Krakow authorities. This issue is constantly raised by the Chancellor of UPJPII at meetings with representatives of the city authorities.

In the opinion of the Faculty authorities a large number of theological subjects, which was suggested by students (moral theology, Catholic social teaching, church marriage law and family law,) does not exceed the so called church subjects, as they highlight the University's mission and its pontifical character. It is natural that the Pontifical University of John Paul II, as a continuer of centuries of the Church's mission must refer to its roots. The fact that the University obtained permission to run specific courses of studies from civil authorities is a proof of keeping proper proportions between these and directional subjects. Students undertaking studies at our university have the opportunity to learn about education programs and make the right choice of university.

6. Also in point 6, "Final evaluation of the degree of fulfillment of the sixth criterion," in point. 3 the Commission suggests that "verification should be made of the syllabuses with regard to the appropriateness of the description of education results" (p. 62). In relation to this, we would like to point out that at the request of the chairmen of Departmental Teams: The Team for Programs of Education and the Team for Quality of Education, the Dean of the Faculty informed the heads of institutes and chairs of the existing problem and asked to address these issues in cooperation with individual academics.
7. In point 8, "The quality of education at Postgraduate courses of studies," in the final assessment the Commission notes that "Decrease is now observed, which affects all institutions of higher education in the country" (p. 65). In relation to this remark, we want to stress that the changing popularity of postgraduate studies, as well as non-stationary studies, is not only our university experience. This is due to impoverishment of workers employed in the so called social occupations. The interest in these studies is large, but the actual use of this service is small. Naturally, the Faculty is taking steps to improve this state of affairs. For example, beginning with the summer semester 2016-



Uniwersytet Papieski
Jana Pawła II
w Krakowie

Wydział Nauk Społecznych

2017 the Faculty plans to launch four types of postgraduate studies in the field of media and communication, preparation for which has been going on for a year. One of the reasons for the inability to open paid studies is also legal regulation of the European Union, which prohibits the use of school infrastructure created in the framework of EU projects for the purpose of studies. It should also be noted that the development of postgraduate studies is inscribed in the development strategy of the Faculty, which first focused its efforts on the creation and development of directional studies of the first and second degree in three fields of education. The next step, inscribed in the development strategy of the Faculty, which is currently in focus, is launching new postgraduate studies and third degree studies in two disciplines: Family Studies and Media Studies.

The Report of the AVEPRO Commission shows the strengths and weaknesses of our young Faculty, which has been in operation since 2008. Its recommendations and suggestions will undoubtedly contribute to its further development. Hence, they will be analyzed and specific actions will be taken by the authorities and employees of the Faculty.

Dean of the Faculty of Social Sciences
at the Pontifical University of John Paul II in Krakow

Rev. Dr. Hab. Antoni Świerczek

PL Kraków 31-002, ul. Kanonicza 9
tel. +48 12 370 86 01, 12 370 86 04
faks +48 12 370 86 03
wns@upjp2.edu.pl, www.upjp2.edu.pl